



ประกาศองค์การบริหารส่วนตำบลมจรูญ

เรื่อง ประกาศใช้แผนอัตรากำลัง ๓ ปี (พ.ศ. ๒๕๖๑ - พ.ศ.๒๕๖๓)

ตามที่ องค์การบริหารส่วนตำบลมจรูญ ได้เสนอร่างแผนอัตรากำลัง ๓ ปี (พ.ศ. ๒๕๖๑ - ๒๕๖๓) ให้คณะกรรมการพนักงานส่วนตำบลจังหวัดพังงา พิจารณาให้ความเห็นชอบ ตามประกาศคณะกรรมการพนักงานส่วนตำบลจังหวัดพังงา เรื่อง หลักเกณฑ์และเงื่อนไขเกี่ยวกับการบริหารงานบุคคลขององค์การบริหารส่วนตำบล ข้อ ๑๖ และข้อ ๑๘ ลงวันที่ ๒๒ พฤศจิกายน ๒๕๕๕ นั้น

บัดนี้ คณะกรรมการพนักงานส่วนตำบลจังหวัดพังงา ในการประชุม ครั้งที่ ๙/๒๕๖๐ เมื่อวันที่ ๑๙ กันยายน ๒๕๖๐ มีมติเห็นชอบร่างแผนอัตรากำลัง ๓ ปี (ประจำปีงบประมาณ พ.ศ. ๒๕๖๑ - ๒๕๖๓) ขององค์การบริหารส่วนตำบลมจรูญเรียบร้อยแล้ว จึงขอประกาศใช้แผนอัตรากำลัง ๓ ปี (พ.ศ. ๒๕๖๑ - ๒๕๖๓) ดังกล่าวให้ทราบโดยทั่วกัน

ทั้งนี้ ตั้งแต่วันที่ ๑ ตุลาคม ๒๕๖๐ เป็นต้นไป

ประกาศ ณ วันที่ ๒๘ กันยายน พ.ศ. ๒๕๖๐

ลงชื่อ

(นายนิรัตน์ พลันการ)

รองนายกองค์การบริหารส่วนตำบล รักษาราชการแทน

นายกองค์การบริหารส่วนตำบลมจรูญ

คำนำ

องค์การบริหารส่วนตำบลมะรุ่ย ได้มีการจัดทำแผนอัตรากำลัง ๓ ปีประจำปีงบประมาณ พ.ศ.๒๕๖๑-๒๕๖๓ โดยมีโครงสร้างการแบ่งงานและระบบงานที่เหมาะสมไม่ซ้ำ มีการกำหนดตำแหน่ง การจัดอัตรากำลัง โครงสร้างให้เหมาะสมกับอำนาจหน้าที่ขององค์การบริหารส่วนตำบล ตามพระราชบัญญัติสภาตำบลและองค์การบริหารส่วนตำบล พ.ศ. ๒๕๓๗ และแก้ไขจนถึงปัจจุบัน และตามพระราชบัญญัติกำหนดแผนและขั้นตอนการกระจายอำนาจให้องค์กรปกครองส่วนท้องถิ่น พ.ศ. ๒๕๔๒ และเพื่อให้คณะกรรมการพนักงานส่วนตำบล (ก.อบต.จังหวัด) ตรวจสอบการกำหนดตำแหน่งและการใช้ตำแหน่งพนักงานส่วนตำบลให้เหมาะสม ทั้งยังใช้เป็นแนวทางในการดำเนินการวางแผนการใช้อัตรากำลัง การพัฒนาบุคลากรขององค์การบริหารส่วนตำบลมะรุ่ย ให้เหมาะสมอีกด้วย

การจัดทำแผนอัตรากำลัง ๓ ปี ขององค์การบริหารส่วนตำบลมะรุ่ย มีวัตถุประสงค์เพื่อให้ องค์การบริหารส่วนตำบลมะรุ่ย นำไปใช้เป็นเครื่องมือในการวางแผนการใช้อัตรากำลังคน พัฒนากำลังคน ใน องค์การบริหารส่วนตำบลมะรุ่ย ให้สามารถดำเนินการตามภารกิจขององค์การบริหารส่วนตำบลได้สำเร็จตาม วัตถุประสงค์และเป็นไปอย่างมีประสิทธิภาพและประสิทธิผล

การจัดทำแผนอัตรากำลัง ๓ ปี ทำให้้องค์การบริหารส่วนตำบล สามารถคาดคะเนได้ว่าใน อนาคต ในช่วงระยะเวลา ๓ ปี ข้างหน้า จะมีการใช้อัตรากำลัง พนักงานส่วนท้องถิ่น และพนักงานจ้าง ตำแหน่งใด จำนวนเท่าใดจึงจะเหมาะสมกับปริมาณงานและภารกิจขององค์การบริหารส่วนตำบล อีกทั้งเป็น การกำหนดทิศทางและเป้าหมายในการพัฒนาพนักงานส่วนตำบล และพนักงานจ้าง และสามารถใช้เป็น เครื่องมือในการควบคุมภาระค่าใช้จ่ายด้านการบริหารงานบุคคลไม่ให้เกินร้อยละ ๔๐ ของงบประมาณรายจ่าย ประจำปีได้อีกด้วย

องค์การบริหารส่วนตำบลมะรุ่ย จึงได้มีการวางแผนอัตรากำลัง ใช้ประกอบในการจัดสรร งบประมาณและบรรจุแต่งตั้งพนักงานส่วนตำบล เพื่อให้การบริหารงานขององค์การบริหารส่วนตำบลให้เกิด ประโยชน์ต่อประชาชน เกิดผลสัมฤทธิ์ต่อภารกิจตามอำนาจหน้าที่ มีประสิทธิภาพ มีความคุ้มค่า สามารถลด ขั้นตอนการปฏิบัติงาน และมีการลดภารกิจและยุบเลิกหน่วยงานที่ไม่จำเป็น การปฏิบัติภารกิจสามารถ ตอบสนองความต้องการของประชาชนได้เป็นอย่างดี

องค์การบริหารส่วนตำบลมะรุ่ย

สารบัญ

เรื่อง	หน้า
๑. หลักการและเหตุผล	๑
๒. วัตถุประสงค์	๑
๓. กรอบแนวคิดในการจัดทำแผนอัตรากำลัง ๓ ปี	๒
๔. สภาพปัญหา ความต้องการของประชาชนในเขตองค์การบริหารส่วนตำบล	๓
๕. ภารกิจ อำนาจหน้าที่ขององค์การบริหารส่วนตำบล	๕
๖. ภารกิจหลัก และภารกิจรอง	๑๐
๗. สรุปปัญหาและแนวทางในการกำหนดโครงสร้างส่วนราชการและกรอบอัตรากำลัง	๑๐
๘. โครงสร้างการกำหนดส่วนราชการ	๑๒
๙. ภาระค่าใช้จ่ายเกี่ยวกับเงินเดือนและผลประโยชน์ตอบแทนอื่นของพนักงานส่วนท้องถิ่น	๑๗
๑๐. แผนภูมิโครงสร้างการแบ่งส่วนราชการตามแผนอัตรากำลัง ๓ ปี	๒๓
๑๑. บัญชีแสดงการจัดคนสู่ตำแหน่งและการกำหนดเลขที่ตำแหน่ง	๒๘
๑๒. แนวทางการพัฒนาพนักงานส่วนตำบล	๓๑
๑๓. ประกาศคุณธรรม จริยธรรมของพนักงานส่วนตำบล	๓๒

ภาคผนวก

๑. คำสั่งแต่งตั้งคณะกรรมการจัดทำ(ร่าง)แผนอัตรากำลัง ๓ ปี ประจำปีงบประมาณ พ.ศ.๒๕๖๑-๒๕๖๓
๒. รายงานการประชุมคณะกรรมการจัดทำ(ร่าง)แผนอัตรากำลัง ๓ ปี ประจำปีงบประมาณ พ.ศ.๒๕๖๑-๒๕๖๓
๓. เอกสารประกอบแบบแสดงเหตุผลในการยุบเลิก ประจำปีงบประมาณ พ.ศ.๒๕๖๑-๒๕๖๓
๔. ข้อบัญญัติงบประมาณรายจ่ายประจำปีงบประมาณ พ.ศ.๒๕๖๐

.....

แผนอัตรากำลัง ๓ ปี
ปีงบประมาณ พ.ศ. ๒๕๖๑ - ๒๕๖๓
องค์การบริหารส่วนตำบลมะรุ่ย

๑. หลักการและเหตุผล

๑.๑ คณะกรรมการกลางข้าราชการพนักงานส่วนตำบล (ก.อบต.) ได้มีประกาศคณะกรรมการกลางข้าราชการหรือพนักงานส่วนท้องถิ่น (ก.อบต.) เรื่องมาตรฐานทั่วไปเกี่ยวกับการจัดทำมาตรฐานกำหนดตำแหน่งข้าราชการหรือพนักงานส่วนท้องถิ่น พ.ศ.๒๕๕๘ และเรื่องมาตรฐานทั่วไปเกี่ยวกับโครงสร้างส่วนราชการและระดับตำแหน่งขององค์กรปกครองส่วนท้องถิ่น พ.ศ. ๒๕๕๘ จึงต้องมีการปรับปรุงแผนอัตรากำลังในรายการต่าง ๆ ที่เกี่ยวข้อง

๑.๒ ประกาศคณะกรรมการกลางพนักงานส่วนตำบล (ก.อบต.) เรื่อง มาตรฐานทั่วไปเกี่ยวกับอัตรากำลัง และมาตรฐานของตำแหน่ง ลงวันที่ ๒๒ พฤศจิกายน ๒๕๔๔ ข้อ ๕ กำหนดให้คณะกรรมการพนักงานส่วนตำบล (ก.อบต.จังหวัด) กำหนดตำแหน่งพนักงานส่วนตำบลว่าจะมีตำแหน่งใดระดับใด อยู่ในส่วนราชการใด จำนวนเท่าใด ให้คำนึงถึงภารกิจหน้าที่ความรับผิดชอบ ลักษณะงานที่ต้องปฏิบัติ ความยากและคุณภาพของงาน ปริมาณ ตลอดจนกระทั่งภาระค่าใช้จ่ายขององค์การบริหารส่วนตำบลที่จะต้องจ่ายในด้านบุคคล โดยให้องค์การบริหารส่วนตำบลจัดทำแผนอัตรากำลังของพนักงานส่วนตำบล เพื่อใช้ในการกำหนดตำแหน่งโดยความเห็นชอบของคณะกรรมการพนักงานส่วนตำบลจัดทำแผนอัตรากำลังของพนักงานส่วนตำบล เพื่อใช้ในการกำหนดตำแหน่งโดยความเห็นชอบของคณะกรรมการพนักงานส่วนตำบล (ก.อบต.จังหวัด) ทั้งนี้ให้เป็นไปตามหลักเกณฑ์และวิธีการที่คณะกรรมการกลางพนักงานส่วนตำบล (ก.อบต.) กำหนด

๑.๓ คณะกรรมการกลางพนักงานส่วนตำบล (ก.อบต.) ได้มีมติเห็นชอบประกาศกำหนดการกำหนดตำแหน่งพนักงานส่วนตำบล โดยรัฐมนตรีว่าการกระทรวงมหาดไทยได้ลงนามประกาศ ณ วันที่ ๒๑ สิงหาคม พ.ศ. ๒๕๔๕ กำหนดแนวทางให้องค์การบริหารส่วนตำบล จัดทำแผนอัตรากำลังขององค์การบริหารส่วนตำบล เพื่อเป็นกรอบในการกำหนดตำแหน่งและการใช้ตำแหน่งพนักงานส่วนตำบล โดยให้เสนอให้ ก.อบต.จังหวัด พิจารณาให้ความเห็นชอบ โดยได้กำหนดให้องค์การบริหารส่วนตำบล แต่งตั้งคณะกรรมการ จัดทำแผนอัตรากำลัง วิเคราะห์อำนาจหน้าที่และภารกิจขององค์การบริหารส่วนตำบล วิเคราะห์ความต้องการกำลังคน วิเคราะห์การวางแผนการใช้กำลังคน จัดทำกรอบอัตรากำลังและกำหนดหลักเกณฑ์และเงื่อนไขในการกำหนดตำแหน่งพนักงานส่วนตำบลตามแผนอัตรากำลัง ๓ ปี

๑.๔ จากหลักการและเหตุผลดังกล่าว องค์การบริหารส่วนตำบลมะรุ่ย จึงได้ปรับปรุงแผนอัตรากำลัง ๓ ปี สำหรับปีงบประมาณ พ.ศ. ๒๕๖๑ - ๒๕๖๓

๒. วัตถุประสงค์

๒.๑ เพื่อให้องค์การบริหารส่วนตำบลมะรุ่ย มีโครงสร้างการแบ่งงานและระบบงานที่เหมาะสมไม่ซ้ำซ้อน

๒.๒ เพื่อให้องค์การบริหารส่วนตำบลมะรุ่ย มีการกำหนดตำแหน่ง การจัดอัตรากำลัง โครงสร้างให้เหมาะสมกับอำนาจหน้าที่ขององค์การบริหารส่วนตำบล ตามพระราชบัญญัติสภาตำบลและ

องค์การบริหารส่วนตำบล พ.ศ. ๒๕๓๗ และแก้ไขเพิ่มเติมจนถึงปัจจุบัน และตามพระราชบัญญัติกำหนดแผนและขั้นตอนการกระจายอำนาจให้องค์กรปกครองส่วนท้องถิ่น พ.ศ. ๒๕๔๒

๒.๓ เพื่อให้คณะกรรมการพนักงานส่วนตำบล (ก.อบต.จังหวัด) สามารถตรวจสอบการกำหนดตำแหน่งและการใช้ตำแหน่งข้าราชการหรือพนักงานส่วนท้องถิ่นว่าถูกต้องเหมาะสมหรือไม่

๒.๔ เพื่อเป็นแนวทางในการดำเนินการวางแผนการใช้อัตรากำลัง การพัฒนาบุคลากรขององค์การบริหารส่วนตำบลมະຮຸ້ຍให้เหมาะสม

๒.๕ เพื่อให้องค์การบริหารส่วนตำบลมະຮຸ້ຍ สามารถวางแผนอัตรากำลัง การจัดสรรงบประมาณในการบรรจุแต่งตั้งพนักงานส่วนตำบล เพื่อให้การบริหารงานขององค์การบริหารส่วนตำบล เกิดประโยชน์ต่อประชาชน เกิดผลสัมฤทธิ์ต่อภารกิจตามอำนาจหน้าที่ มีประสิทธิภาพ มีความคุ้มค่า สามารถลดขั้นตอนการปฏิบัติงาน และมีการลดภารกิจและยุบเลิกหน่วยงานที่ไม่จำเป็น การปฏิบัติภารกิจสามารถตอบสนองความต้องการของประชาชนได้เป็นอย่างดี

๒.๖ เพื่อให้องค์การบริหารส่วนตำบล ควบคุมภาระค่าใช้จ่ายด้านการบริหารงานบุคคลให้เป็นไปตามกฎหมายกำหนด

๓. กรอบแนวคิดในการจัดทำแผนอัตรากำลัง ๓ ปี

คณะกรรมการจัดทำแผนอัตรากำลังขององค์การบริหารส่วนตำบลมະຮຸ້ຍ ซึ่งมีนายกององค์การบริหารส่วนตำบลมະຮຸ້ຍ เป็นประธาน ปลัดองค์การบริหารส่วนตำบลมະຮຸ້ຍ หัวหน้าสำนักปลัด เป็นกรรมการ และมีข้าราชการหรือพนักงานส่วนท้องถิ่น ๑ คน เป็นเลขานุการ จัดทำแผนอัตรากำลัง ๓ ปี โดยให้มีขอบเขตเนื้อหาครอบคลุมในเรื่องต่าง ๆ ดังต่อไปนี้

๓.๑ วิเคราะห์ภารกิจ อำนาจหน้าที่ความรับผิดชอบขององค์การบริหารส่วนตำบลมະຮຸ້ຍ ตามพระราชบัญญัติสภาตำบลและองค์การบริหารส่วนตำบล พ.ศ. ๒๕๓๗ และที่แก้ไขเพิ่มเติม และตามพระราชบัญญัติกำหนดแผนและขั้นตอนการกระจายอำนาจให้องค์กรปกครองส่วนท้องถิ่น พ.ศ. ๒๕๔๒ ตลอดจนกฎหมายอื่น ให้สอดคล้องกับแผนพัฒนาเศรษฐกิจและสังคมแห่งชาติ แผนพัฒนาจังหวัด แผนพัฒนาอำเภอ แผนพัฒนาตำบล นโยบายรัฐบาล นโยบายผู้บริหาร และสภาพปัญหาขององค์การบริหารส่วนตำบลมະຮຸ້ຍ

๓.๒ กำหนดโครงสร้างการแบ่งส่วนราชการภายในและการจัดระบบงาน เพื่อรองรับภารกิจตามอำนาจหน้าที่ความรับผิดชอบ ให้สามารถแก้ปัญหาของตำบลมະຮຸ້ຍ ได้อย่างมีประสิทธิภาพ

๓.๓ กำหนดตำแหน่งในประเภท สายงาน ระดับตำแหน่ง และจำนวนตำแหน่ง ให้เหมาะสมกับภาระหน้าที่ความรับผิดชอบ ปริมาณงาน และคุณภาพของงาน รวมทั้งสร้างความก้าวหน้าในสายอาชีพของกลุ่มงานต่าง ๆ

๓.๔ จัดทำกรอบอัตรากำลัง ๓ ปี โดยภาระค่าใช้จ่ายด้านการบริหารงานบุคคลต้องไม่เกินร้อยละ ๔๐ ของงบประมาณรายจ่าย

๓.๕ ให้พนักงานส่วนตำบลทุกคน ได้รับการพัฒนาความรู้ความสามารถอย่างน้อยปีละ ๑ ครั้ง

๓.๖ ให้บุคลากรได้รับการพัฒนาอย่างจริงจัง เพื่อให้บุคลากรมีความรู้ความสามารถนำบริการที่มีคุณภาพที่ดีสู่ประชาชน

๓.๗ ให้บุคลากรเป็นกลไกแก้ไขปัญหาความต้องการของประชาชนและความเชื่อถือแก่ประชาชน

๔. สภาพปัญหาของพื้นที่และความต้องการของประชาชน

เพื่อให้การวางแผนอัตรากำลัง ๓ ปี ขององค์การบริหารส่วนตำบลมะรุ่ย มีความครบถ้วน องค์การบริหารส่วนตำบลมะรุ่ย สามารถดำเนินการตามอำนาจหน้าที่ได้อย่างมีประสิทธิภาพ องค์การบริหารส่วนตำบลมะรุ่ย วิเคราะห์สภาพปัญหาในเขตพื้นที่ขององค์การบริหารส่วนตำบล ว่ามีปัญหอะไรและความจำเป็นพื้นฐานและความต้องการของประชาชนในเขตพื้นที่ที่สำคัญ ดังนี้

สภาพปัญหาของเขตพื้นที่ ที่รับผิดชอบและความต้องการของประชาชน โดยแบ่งออกเป็น ด้านต่าง ๆ ดังนี้

๑. ด้านโครงสร้างพื้นฐาน

- ๑.๑ ปัญหาการคมนาคมทั้งภายในหมู่บ้านและระหว่างหมู่บ้านไม่สะดวก
- ๑.๒ ปัญหาการมีโทรศัพท์สาธารณะไม่เพียงพอ
- ๑.๓ ปัญหาน้ำท่วมขังบริเวณบ้านที่ติดกับถนนหลวงหรือสายหลัก
- ๑.๔ ปัญหากระแสไฟฟ้าตก ไม่เพียงพอกับการใช้ และไฟฟ้าสาธารณะยังมีไม่เพียงพอ
- ๑.๕ ปัญหาน้ำประปาไม่ทั่วถึง

๒. ด้านเศรษฐกิจ

- ๒.๑ ปัญหาขาดการร่วมกลุ่มอย่างจริงจังของกลุ่มอาชีพและขาดอาชีพเสริม
- ๒.๒ ปัญหาด้านการผลิตและการตลาด
- ๒.๓ ปัญหาการขาดความรู้ด้านเทคโนโลยี การพัฒนาการเกษตร
- ๒.๔ ปัญหาการขาดความรู้และโอกาสในการประกอบอาชีพ
- ๒.๕ ปัญหาขาดเงินทุนหมุนเวียนในการลงทุนประกอบอาชีพ
- ๒.๖ ปัญหาขาดแหล่งให้ข้อมูลข่าวสารทางการเกษตรต่าง ๆ
- ๒.๗ ปัญหาไม่มีตลาดกลางสำหรับจำหน่ายสินค้า หรือรับซื้อผลผลิตทางการเกษตร
- ๒.๘ ปัญหาราคาของผลผลิตได้ไม่คุ้มต้นทุน
- ๒.๙ ปัญหาปุ๋ย ยา น้ำมัน ฯลฯ มีราคาสูงและมีแนวโน้มสูงขึ้นเรื่อย ๆ
- ๒.๑๐ ปัญหาการขาดผลผลิตทางการเกษตรตกต่ำ

๓. ด้านสังคม

- ๓.๑ ปัญหาประชาชนว่างงาน
- ๓.๒ ปัญหาชุมชนขาดความเข้มแข็ง
- ๓.๓ ปัญหาการรับรู้ข้อมูลข่าวสารของทางราชการไม่ทั่วถึง
- ๓.๔ ปัญหาการแพร่ระบาดของยาเสพติด
- ๓.๕ ปัญหาความมั่นคงปลอดภัยในชีวิตและทรัพย์สิน
- ๓.๖ ปัญหาขาดมาตรการในการป้องกันและกำจัดดูแลความปลอดภัยในชีวิตและทรัพย์สิน
- ๓.๗ ปัญหาขาดวัสดุอุปกรณ์ในการป้องกันและบรรเทาสาธารณภัย
- ๓.๘ ปัญหาการส่งเสริมให้ชุมชนเข้มแข็งยังดำเนินการไม่ทั่วถึง
- ๓.๙ ปัญหาการว่างงาน จากเศรษฐกิจชะลอตัว ส่งผลให้ประชาชนบางส่วนยังไม่มียานทำ

๔. ด้านการเมืองการบริหาร

- ๔.๑ ปัญหาบุคลากรในการบริหารงานของ อบต. ยังขาดความรู้ความสามารถในกฎหมายระเบียบ ข้อบังคับและหนังสือสั่งการต่าง ๆ ของทางราชการ
- ๔.๒ ปัญหาขาดการส่งเสริมการมีส่วนร่วมของประชาชน
- ๔.๓ ปัญหาสมาชิกสภาองค์การบริหารส่วนตำบล ขาดความรู้ความเข้าใจในบทบาทหน้าที่
- ๔.๔ ปัญหาขาดแคลนวัสดุอุปกรณ์และสิ่งอำนวยความสะดวก ในการปฏิบัติงานที่เพียงพอ
- ๔.๕ ประชาชนขาดการมีส่วนร่วม

๕. ด้านการสาธารณสุข

- ๕.๑ ปัญหาการแพร่ระบาดของโรคติดต่อ
- ๕.๒ ปัญหาแหล่งข้อมูลข่าวสารด้านสาธารณสุขและอนามัย
- ๕.๓ ประชาชนขาดความรู้

๖. ด้านทรัพยากรธรรมชาติและสิ่งแวดล้อม

- ๖.๑ ปัญหาน้ำท่วมขังภายในชุมชนในช่วงฤดูฝน
- ๖.๒ ปัญหาการขาดระบบกำจัดขยะที่ถูกสุขลักษณะ
- ๖.๓ ปัญหาการขาดจิตสำนึกของชุมชนในด้านการรักษาทรัพยากรธรรมชาติและสิ่งแวดล้อม
- ๖.๔ การกำจัดขยะมูลฝอยในหมู่บ้านยังไม่ถูกวิธี เกิดมลพิษ และยังไม่มีความเหมาะสม สำหรับใช้งานในพื้นที่
- ๖.๕ ขาดการดูแลและบำรุงรักษาทรัพยากรธรรมชาติ
- ๖.๖ คลองธรรมชาติตื้นเขินไม่เพียงพอกับการทำการเกษตร

๗. ด้านการศึกษา ศาสนาและวัฒนธรรม

- ๗.๑ ปัญหาขาดการส่งเสริม การอบรมทางศาสนาอย่างจริงจัง
- ๗.๒ ปัญหาการขาดการส่งเสริม สนับสนุนภูมิปัญญาท้องถิ่น

๘. ปัญหาด้านน้ำกิน - น้ำใช้ เพื่อการเกษตร

- ๘.๑ ปัญหาการขาดแคลนน้ำสำหรับอุปโภคบริโภคในฤดูแล้ง
- ๘.๒ ปัญหาระบบประปาหมู่บ้านไม่เพียงพอ
- ๘.๓ ปัญหาการขาดแคลนน้ำ เพื่อดำเนินการประปาหมู่บ้าน

๙. ด้านอื่น ๆ

- ๙.๑ ปัญหาการประสานแผนงานหรือการทำงานกับหน่วยงานของรัฐหรือท้องถิ่นอื่นข้างเคียง

ความต้องการของประชาชน

๑. ความต้องการด้านโครงสร้างพื้นฐาน

- ๑.๑ ขยายเขตประปาจากการประปาส่วนภูมิภาค
- ๑.๒ ปรับปรุงเส้นทางคมนาคมให้อยู่ในสภาพที่สมบูรณ์และสะดวกมากขึ้น
- ๑.๓ ติดตั้งและขยายเขตไฟฟ้าสาธารณะเพิ่มขึ้นและทั่วถึง วางท่อระบายน้ำ
- ๑.๔ ติดตั้งโทรศัพท์สาธารณะให้เพียงพอ ครอบคลุมทุกหมู่บ้าน
- ๑.๕ ขุดลอกคลอง คูระบายน้ำ สร้างสะพาน คสล.

๒. ความต้องการทางด้านการพัฒนาสังคม

- ๒.๑ ฝึกอบรมความรู้ด้านวิชาการและการศึกษาดูงาน ส่งเสริมให้มีการประกอบอาชีพเสริม
- ๒.๒ สนับสนุนเงินทุน พร้อมอุปกรณ์เพื่อส่งเสริมอาชีพ
- ๒.๓ ส่งเสริมการร่วมกลุ่มขององค์กรชุมชน
- ๒.๔ ส่งเสริมให้ประชาชนใช้เวลาว่างให้เกิดประโยชน์

๓. ความต้องการด้านสาธารณสุข

- ๓.๑ จัดตั้งศูนย์รวมข่าวสารความรู้เกี่ยวกับการสาธารณสุข
- ๓.๒ สนับสนุนการป้องกันการแพร่ระบาดของโรคติดต่อในชุมชน
- ๓.๓ ฝึกอบรมความรู้ทางด้านโภชนาการอนามัยของแม่และเด็ก ความรู้ทางด้านสาธารณสุข และอนามัย

๔. ความต้องการด้านเศรษฐกิจ

- ๔.๑ จัดตั้งศูนย์ข้อมูลในการผลิตทางการเกษตร จัดตลาดรองรับผลผลิต
- ๔.๒ อบรมให้ความรู้ทางด้านเทคโนโลยีสมัยใหม่
- ๔.๓ สนับสนุนเงินทุน พร้อมอุปกรณ์เพื่อส่งเสริมอาชีพ
- ๔.๔ ฝึกอบรมความรู้ด้านวิชาการและการศึกษาดูงาน ส่งเสริมให้มีการประกอบอาชีพเสริม

๕. ความต้องการทางด้านการเมืองการบริหาร

- ๕.๑ จัดประชุมประชาคมสร้างความเข้มแข็งให้กับองค์กรภาคประชาชน
- ๕.๒ จัดหาบุคลากรให้เพียงพอในการปฏิบัติงาน
- ๕.๓ จัดฝึกอบรมเพื่อให้ความรู้แก่สมาชิกสภาท้องถิ่นและกลุ่มผู้นำท้องถิ่น
- ๕.๔ จัดหาวัสดุอุปกรณ์ เครื่องมือเครื่องใช้และสิ่งอำนวยความสะดวกในการปฏิบัติงาน

๖. ความต้องการทางด้านการศึกษา ศาสนา และวัฒนธรรม

- ๖.๑ ให้การส่งเสริมและสนับสนุนภูมิปัญญาท้องถิ่น
- ๖.๒ ส่งเสริมการฝึกอบรมทางด้านศาสนาและจริยธรรม
- ๖.๓ ฟื้นฟูและส่งเสริมศิลปวัฒนธรรมและภูมิปัญญาท้องถิ่น

๗. ความต้องการทางด้านทรัพยากรธรรมชาติและสิ่งแวดล้อม

- ๗.๑ รณรงค์ให้ความรู้เกี่ยวกับการอนุรักษ์ทรัพยากรธรรมชาติและสิ่งแวดล้อม
- ๗.๒ ฝึกอบรมจัดตั้งเยาวชนด้านการอนุรักษ์ทรัพยากรธรรมชาติและสิ่งแวดล้อม
- ๗.๓ ฟื้นฟูและส่งเสริมศิลปวัฒนธรรมและภูมิปัญญาท้องถิ่น

๕. ภารกิจ อำนาจหน้าที่ขององค์การบริหารส่วนตำบล

การพัฒนาท้องถิ่นขององค์การบริหารส่วนตำบลมะรุ่ยนั้น เป็นการสร้างความเข้มแข็งของชุมชนในการร่วมคิดร่วมแก้ไขปัญหาพร้อมสร้างร่วมจัดทำส่งเสริมความเข้มแข็งของชุมชน ในเขตพื้นที่ขององค์การบริหารส่วนตำบลมะรุ่ย ให้มีส่วนร่วมในการพัฒนาท้องถิ่น ในทุกด้าน การพัฒนาองค์การบริหารส่วนตำบลมะรุ่ยจะสมบูรณ์ได้ จำเป็นต้องอาศัยความร่วมมือของชุมชน ในพื้นที่เกิดความตระหนักร่วมกันแก้ไขปัญหาและความเข้าใจในแนวทางแก้ไขปัญหากันอย่างจริงจัง องค์การบริหารส่วนตำบลมะรุ่ยยังได้เน้นให้คนเป็นศูนย์กลางของการพัฒนาในทุกกลุ่มทุกวัยของประชากร นอกจากนั้นยังได้ เน้นการส่งเสริม และสนับสนุนให้การศึกษาเด็กก่อนวัยเรียน และพัฒนาเยาวชนให้พร้อมที่จะเป็นบุคลากรที่มีคุณภาพโดยยึดกรอบแนวทางใน

การจัดระเบียบการศึกษา ส่วนด้านพัฒนาอาชีพ นั้น จะเน้นพัฒนาเศรษฐกิจชุมชนพึ่งตนเองในท้องถิ่น และยังจัดให้ตั้งเศรษฐกิจแบบพอเพียงโดยส่วนรวม

การวิเคราะห์ภารกิจ อำนาจหน้าที่ขององค์การบริหารส่วนตำบล ตามพระราชบัญญัติสภาตำบลและองค์การบริหารส่วนตำบล พ.ศ.๒๕๓๗ และที่แก้ไขเพิ่มเติมจนถึงปัจจุบัน และตามพระราชบัญญัติกำหนดแผนและขั้นตอนการกระจายอำนาจให้องค์กรปกครองส่วนท้องถิ่น พ.ศ.๒๕๔๒ และรวบรวมกฎหมายอื่นขององค์การบริหารส่วนตำบลที่เกี่ยวข้อง องค์การบริหารส่วนตำบลมระรุ่ย ใช้เทคนิคต่าง ๆ เข้ามาช่วยในการวิเคราะห์ ทั้งนี้เพื่อให้ทราบว่าองค์การบริหารส่วนตำบลมระรุ่ย มีอำนาจหน้าที่ที่จะเข้าไปดำเนินการแก้ไขปัญหาในเขตพื้นที่ให้ตรงกับความต้องการของประชาชนได้อย่างไร โดยวิเคราะห์จุดแข็ง จุดอ่อน โอกาส ภัยคุกคาม ในการดำเนินการตามภารกิจตามภารกิจขององค์การบริหารส่วนตำบลมระรุ่ย (SWOT) กำหนดวิธีการดำเนินการตามภารกิจให้สอดคล้องกับแผนพัฒนาเศรษฐกิจและสังคมแห่งชาติ แผนพัฒนาจังหวัด แผนพัฒนาอำเภอ แผนพัฒนาตำบล นโยบายของรัฐบาล และนโยบายของผู้บริหารท้องถิ่น ทั้งนี้สามารถวิเคราะห์ภารกิจให้ตรงกับสภาพปัญหา โดยสามารถกำหนดแบ่งภารกิจได้ เป็น ๗ ด้าน ซึ่งภารกิจดังกล่าวถูกกำหนดอยู่ในพระราชบัญญัติสภาตำบลและองค์การบริหารส่วนตำบล พ.ศ.๒๕๓๗ และตามพระราชบัญญัติกำหนดแผนและขั้นตอนการกระจายอำนาจให้องค์กรปกครองส่วนท้องถิ่น พ.ศ.๒๕๔๒ ดังนี้

๕.๑ ด้านโครงสร้างพื้นฐาน มีภารกิจที่เกี่ยวข้องดังนี้

- (๑) จัดให้มีและบำรุงรักษาทางน้ำและทางบก (มาตรา ๖๗ (๑))
- (๒) ให้มีน้ำเพื่อการอุปโภค บริโภค และการเกษตร (มาตรา ๖๘(๑))
- (๓) ให้มีและบำรุงการไฟฟ้าหรือแสงสว่างโดยวิธีอื่น (มาตรา ๖๘(๒))
- (๔) ให้มีและบำรุงรักษาทางระบายน้ำ (มาตรา ๖๘(๓))
- (๕) การสาธารณสุข โภคและการก่อสร้างอื่นๆ (มาตรา ๑๖(๔))
- (๖) การสาธารณสุขการ (มาตรา ๑๖(๕))

๕.๒ ด้านส่งเสริมคุณภาพชีวิต มีภารกิจที่เกี่ยวข้อง ดังนี้

- (๑) ส่งเสริมการพัฒนาสตรี เด็ก เยาวชน ผู้สูงอายุ และผู้พิการ (มาตรา ๖๗(๖))
- (๒) ป้องกันโรคและระงับโรคติดต่อ (มาตรา ๖๗(๓))
- (๓) ให้มีและบำรุงสถานที่ประชุม การกีฬาการพักผ่อนหย่อนใจและสวนสาธารณะ (มาตรา ๖๘(๔))
- (๔) การสังคมสงเคราะห์ และการพัฒนาคุณภาพชีวิตเด็ก สตรี คนชรา และผู้ด้อยโอกาส (มาตรา ๑๖(๑๐))
- (๕) การปรับปรุงแหล่งชุมชนแออัดและการจัดการเกี่ยวกับที่อยู่อาศัย (มาตรา ๑๖(๒))
- (๖) การส่งเสริมประชาธิปไตย ความเสมอภาค และสิทธิเสรีภาพของประชาชน (มาตรา ๑๖(๕))
- (๗) การสาธารณสุข การอนามัยครอบครัวและการรักษาพยาบาล (มาตรา ๑๖(๑๙))

๕.๓ ด้านการจัดระเบียบชุมชน สังคม และการรักษาความสงบเรียบร้อย มีภารกิจที่เกี่ยวข้อง ดังนี้

- (๑) การป้องกันและบรรเทาสาธารณภัย (มาตรา ๖๗(๔))
- (๒) การคุ้มครองดูแลและรักษาทรัพย์สินอันเป็นสาธารณสมบัติของแผ่นดิน (มาตรา ๖๘(๘))
- (๓) การผังเมือง (มาตรา ๖๘(๑๓))

- (๔) จัดให้มีที่จอดรถ (มาตรา ๑๖(๓))
 - (๕) การรักษาความสะอาดและความเป็นระเบียบเรียบร้อยของบ้านเมือง (มาตรา ๑๖(๑๗))
 - (๖) การควบคุมอาคาร (มาตรา ๑๖(๒๘))
- ๕.๔ ด้านการวางแผน การส่งเสริมการลงทุน พาณิชยกรรมและการท่องเที่ยว มีภารกิจที่เกี่ยวข้อง ดังนี้
- (๑) ส่งเสริมให้มีอุตสาหกรรมในครอบครัว (มาตรา ๖๘(๖))
 - (๒) ให้มีและส่งเสริมกลุ่มเกษตรกร และกิจการสหกรณ์ (มาตรา ๖๘(๕))
 - (๓) บำรุงและส่งเสริมการประกอบอาชีพของราษฎร (มาตรา ๖๘(๗))
 - (๔) ให้มีตลาด (มาตรา ๖๘(๑๐))
 - (๕) การท่องเที่ยว (มาตรา ๖๘(๑๒))
 - (๖) กิจการเกี่ยวกับการพาณิชย์ (มาตรา ๖๘(๑๑))
 - (๗) การส่งเสริม การฝึกและประกอบอาชีพ (มาตรา ๑๖(๖))
 - (๘) การพาณิชยกรรมและการส่งเสริมการลงทุน (มาตรา ๑๖(๗))
- ๕.๕ ด้านการบริหารจัดการและการอนุรักษ์ทรัพยากรธรรมชาติและสิ่งแวดล้อมมีภารกิจที่เกี่ยวข้อง ดังนี้
- (๑) คุ้มครอง ดูแล และบำรุงรักษาทรัพยากรธรรมชาติและสิ่งแวดล้อม (มาตรา ๖๗(๗))
 - (๒) รักษาความสะอาดของถนน ทางน้ำ ทางเดิน และที่สาธารณะ รวมทั้งกำจัดมูลฝอยและสิ่งปฏิกูล (มาตรา ๖๗(๒))
 - (๓) การจัดการสิ่งแวดล้อมและมลพิษต่างๆ (มาตรา ๑๗(๑๒))
- ๕.๖ ด้านการศาสนา ศิลปะวัฒนธรรม จารีตประเพณี และภูมิปัญญาท้องถิ่น มีภารกิจที่เกี่ยวข้อง ดังนี้
- (๑) บำรุงรักษาศิลปะ จารีตประเพณี ภูมิปัญญาท้องถิ่น และวัฒนธรรมอันดีของท้องถิ่น (มาตรา ๖๗(๘))
 - (๒) ส่งเสริมการศึกษา ศาสนา และวัฒนธรรม (มาตรา ๖๗(๕))
 - (๓) การจัดการศึกษา (มาตรา ๑๖(๙))
 - (๔) การส่งเสริมการกีฬา จารีตประเพณี และวัฒนธรรมอันดีงามของท้องถิ่น (มาตรา ๑๗(๑๘))
- ๕.๗ ด้านการบริหารจัดการและการสนับสนุนการปฏิบัติภารกิจของส่วนราชการ และองค์กรปกครองส่วนท้องถิ่น มีภารกิจที่เกี่ยวข้อง ดังนี้
- (๑) สนับสนุนสภาพตำบลและองค์กรปกครองส่วนท้องถิ่นอื่นในการพัฒนาท้องถิ่น (มาตรา ๔๕(๓))
 - (๒) ปฏิบัติหน้าที่อื่นตามที่ทางราชการมอบหมายโดยจัดสรรงบประมาณหรือบุคลากรให้ตามความจำเป็นและสมควร (มาตรา ๖๗(๙))
 - (๓) ส่งเสริมการมีส่วนร่วมของราษฎร ในการมีมาตรการป้องกัน (มาตรา ๑๖(๑๖))
 - (๔) การประสานและให้ความร่วมมือในการปฏิบัติหน้าที่ขององค์กรปกครองส่วนท้องถิ่น (มาตรา ๑๗(๓))

(๕) การสร้างและบำรุงรักษาทางบกและทางน้ำที่เชื่อมต่อระหว่างองค์การปกครองส่วนท้องถิ่นอื่น (มาตรา ๑๗(๑๖))

ภารกิจทั้ง ๗ ด้านตามที่กฎหมายกำหนดให้อำนาจองค์การบริหารส่วนตำบลสามารถแก้ไขปัญหาขององค์การบริหารส่วนตำบลมะรุ่ย ได้เป็นอย่างดี มีประสิทธิภาพและประสิทธิผล โดยคำนึงถึงความต้องการของประชาชนในเขตพื้นที่ประกอบด้วย การดำเนินการขององค์การบริหารส่วนตำบล จะต้องสอดคล้องกับแผนพัฒนาเศรษฐกิจและสังคมแห่งชาติ แผนพัฒนาจังหวัด แผนพัฒนาอำเภอ แผนพัฒนาตำบล นโยบายของรัฐบาล และนโยบายของ ผู้บริหารขององค์การบริหารส่วนตำบลเป็นสำคัญ

สภาพแวดล้อมขององค์การบริหารส่วนตำบลมะรุ่ยสามารถวิเคราะห์ (SWOT) ได้ดังนี้

จุดแข็ง

- มีวัฒนธรรมที่ดีงาม
- กลุ่มออมทรัพย์เข้มแข็ง
- ทรัพยากรธรรมชาติอุดมสมบูรณ์
- ราษฎรส่วนใหญ่ประกอบอาชีพด้านการเกษตร
- การมีส่วนร่วมของชุมชน
- มีแหล่งท่องเที่ยวที่สวยงาม

จุดอ่อน

- รายได้ไม่เพียงพอ
- มีการใช้สารเคมีกำจัดศัตรูพืชจำนวนมาก
- ขาดการพัฒนาแหล่งท่องเที่ยว
- ขาดการรวมกลุ่มอาชีพ
- ขาดการศึกษาอย่างต่อเนื่องของเยาวชน

โอกาส

- การส่งเสริมการศึกษานอกระบบ
- ศูนย์ถ่ายทอดเทคโนโลยีทางการเกษตร
- การท่องเที่ยวเชิงนิเวศน์
- จัดตั้งแหล่งเงินทุน
- จัดตั้งวิสาหกิจชุมชน

อุปสรรค

- กระแสโลกาภิวัตน์
- การเปลี่ยนแปลงของสภาวะแวดล้อมอย่างรวดเร็ว
- การคมนาคมไม่สะดวก
- เกิดปัญหาภัยแล้ง ทำให้ขาดน้ำอุปโภค บริโภค
- สินค้าเกษตรราคาตกต่ำ

การวิเคราะห์ศักยภาพการพัฒนาตามหลัก SWOT ขององค์การบริหารส่วนตำบลมะรุ่ย เพื่อเป็นแนวทางในการพัฒนาตำบลมะรุ่ย แยกเป็นยุทธศาสตร์การพัฒนา ประกอบด้วย ๖ ยุทธศาสตร์การพัฒนา ดังนี้

ยุทธศาสตร์ที่ ๑ การบริหารจัดการองค์กรและการบริหารงานที่โปร่งใส
กลยุทธ์

๑. ส่งเสริมการบริหารจัดการองค์กร
๒. ส่งเสริมการบริหารจัดการที่โปร่งใส

ยุทธศาสตร์ที่ ๒ การพัฒนาด้านการศึกษา
กลยุทธ์

๑. ส่งเสริมให้ประชาชนได้รับการศึกษาเพิ่มขึ้นควบคู่กับคุณธรรมและจริยธรรม
๒. ส่งเสริมให้ประชาชนมีแหล่งเรียนรู้ที่หลากหลาย
๓. ส่งเสริมศูนย์พัฒนาเด็กเล็ก

ยุทธศาสตร์ที่ ๓ การพัฒนาด้านคุณภาพชีวิต
กลยุทธ์

๑. ส่งเสริมสุขภาพอนามัยและการออกกำลังกาย
๒. การส่งเสริมการรวมกลุ่มและการมีส่วนร่วม
๓. การส่งเสริมศิลปวัฒนธรรมภูมิปัญญาท้องถิ่น
๔. สร้างความปลอดภัยในชีวิตและทรัพย์สิน
๕. การป้องกันและแก้ไขปัญหายาเสพติด
๖. การกำจัดขยะมูลฝอย
๗. การส่งเสริมฟื้นฟูและอนุรักษ์ทรัพยากรธรรมชาติและสิ่งแวดล้อม

ยุทธศาสตร์ที่ ๔ การพัฒนาด้านโครงสร้างพื้นฐาน
กลยุทธ์

๑. การก่อสร้าง ปรับปรุง บำรุงรักษาถนน สะพานท่อระบายน้ำ ศาลาหมู่บ้าน
๒. การก่อสร้างและปรับปรุงซ่อมแซมระบบประปาตำบล
๓. การติดตั้งคอมพิวเตอร์สาธารณะ ขยายเขตไฟฟ้า และพลังงานทดแทน
๔. การส่งเสริมโทรคมนาคม
๕. การจัดหาและพัฒนาแหล่ง

ยุทธศาสตร์ที่ ๕ การพัฒนาด้านเศรษฐกิจ ส่งเสริมอาชีพ และสร้างรายได้
กลยุทธ์

๑. พัฒนา ส่งเสริม จัดหาแหล่งทุน จัดตั้งกลุ่มอาชีพ
๒. ส่งเสริมผลผลิตและแปรรูปผลผลิต

ยุทธศาสตร์ที่ ๖ การพัฒนาด้านการท่องเที่ยว
กลยุทธ์

๑. ส่งเสริมและสนับสนุนการบริหารจัดการด้านการท่องเที่ยว
๒. สำรวจและพัฒนาแหล่งท่องเที่ยว
๓. ประชาสัมพันธ์แหล่งท่องเที่ยว

๖. ภารกิจหลักและภารกิจรองที่ องค์การบริหารส่วนตำบลจะดำเนินการ

ภารกิจหลัก

๑. ด้านการปรับปรุงโครงสร้างพื้นฐาน
๒. ด้านการส่งเสริมคุณภาพชีวิต
๓. ด้านการจัดระเบียบชุมชน สังคม และการรักษาความสงบเรียบร้อย
๔. ด้านการอนุรักษ์ทรัพยากรธรรมชาติและสิ่งแวดล้อม
๕. ด้านการพัฒนาการเมืองและการบริหาร
๖. ด้านการส่งเสริมการศึกษา
๗. ด้านการป้องกันและบรรเทาสาธารณภัย

ภารกิจรอง

๑. การฟื้นฟูวัฒนธรรมและส่งเสริมประเพณี
๒. การสนับสนุนและส่งเสริมศักยภาพกลุ่มอาชีพ
๓. การส่งเสริมการเกษตรและการประกอบอาชีพทางการเกษตร
๔. การบำรุงรักษา ศิลปะ จารีตประเพณีและวัฒนธรรมอันดีของท้องถิ่น
๕. การส่งเสริมการกีฬา

๗. สรุปปัญหา และแนวทางในการกำหนดโครงสร้างส่วนราชการและกรอบอัตรากำลัง

องค์การบริหารส่วนตำบลมะรุ่ย กำหนดโครงสร้างการแบ่งส่วนราชการภายในออกเป็น ๔ ส่วน ได้แก่ สำนักงานปลัด กองคลัง กองช่าง และกองการศึกษา ศาสนาและวัฒนธรรม มีบุคลากร ดังนี้

- | | |
|--------------------|-------|
| ๑. พนักงานส่วนตำบล | ๒๒ คน |
| ๒. พนักงานจ้าง | ๒๓ คน |

แต่เนื่องจากที่ผ่านมาองค์การบริหารส่วนตำบลมะรุ่ย มีภารกิจและปริมาณที่เพิ่มมากขึ้น และจำนวนบุคลากรที่มีอยู่ไม่เพียงพอต่อการปฏิบัติหน้าที่ภารกิจให้สำเร็จลุล่วงได้อย่างมีประสิทธิภาพ และประสิทธิผล ดังนั้น จึงมีความจำเป็นต้องขอกำหนดตำแหน่งขึ้นใหม่เพื่อรองรับปริมาณงานที่เพิ่มมากขึ้น และแก้ไขปัญหาการบริหารงานภายในส่วนราชการขององค์การบริหารส่วนตำบลมะรุ่ย ต่อไป

การเปรียบเทียบอัตรากำลังกับองค์การบริหารส่วนตำบลในขนาดเดียวกัน

ประเด็น	อบต.มะรุ่ย	อบต.ทับปุด	อบต.บ่อแสน
๑ ขนาดของ อปท.	กลาง	กลาง	กลาง
๒ งบประมาณปี ๒๕๖๐	๓๒,๗๐๐,๐๐๐	๓๔,๐๐๐,๐๐๐	๔๔,๓๖๓,๕๐๐
๓ ภาระค่าใช้จ่ายปี ๒๕๖๐	๓๔.๒๒	๓๗.๓๘	๓๐.๓๒
๔ คะแนน LPA ปี ๒๕๖๐	๗๘.๘๒	๘๘.๒๘	๖๒.๖๔
๕ โครงสร้างส่วนราชการ	<p>นักบริหารงานท้องถิ่น(ต้น)</p> <p><u>สำนักปลัด</u></p> <p>- พนักงานส่วนตำบล จำนวน ๘ คน</p> <p>- พนักงานจ้างตามภารกิจ</p> <p>จำนวน ๔ คน</p> <p>- พนักงานจ้างทั่วไป จำนวน ๔ คน</p> <p><u>กองคลัง</u></p> <p>- พนักงานส่วนตำบล จำนวน ๖ คน</p> <p>- พนักงานจ้างตามภารกิจ</p> <p>จำนวน ๓ คน</p> <p><u>กองช่าง</u></p> <p>- พนักงานส่วนตำบล จำนวน ๓ คน</p> <p>- พนักงานจ้างตามภารกิจ</p> <p>จำนวน ๘ คน</p> <p>- พนักงานจ้างทั่วไป จำนวน ๑ คน</p> <p><u>กองการศึกษา ศาสนาและวัฒนธรรม</u></p> <p>- พนักงานส่วนตำบล จำนวน ๒ คน</p> <p>- พนักงานครู จำนวน ๒ คน</p> <p>- พนักงานจ้างตามภารกิจ</p> <p>จำนวน ๒ คน</p> <p>- พนักงานจ้างทั่วไป จำนวน ๑ คน</p>	<p>นักบริหารงานท้องถิ่น(กลาง)</p> <p><u>สำนักปลัด</u></p> <p>- พนักงานส่วนตำบล จำนวน ๗ คน</p> <p>- พนักงานจ้างตามภารกิจ</p> <p>จำนวน ๕ คน</p> <p>- พนักงานจ้างทั่วไป จำนวน ๓ คน</p> <p><u>กองคลัง</u></p> <p>- พนักงานส่วนตำบล จำนวน ๔ คน</p> <p>- ลูกจ้างประจำ จำนวน ๑ คน</p> <p>- พนักงานจ้างตามภารกิจ</p> <p>จำนวน ๓ คน</p> <p><u>กองช่าง</u></p> <p>- พนักงานส่วนตำบล จำนวน ๒ คน</p> <p>- พนักงานจ้างตามภารกิจ</p> <p>จำนวน ๓ คน</p> <p><u>กองการศึกษา ศาสนาและวัฒนธรรม</u></p> <p>- พนักงานส่วนตำบล จำนวน ๒ คน</p> <p>- พนักงานครู จำนวน ๑ คน</p> <p>- พนักงานจ้างตามภารกิจ</p> <p>จำนวน ๑ คน</p> <p><u>กองสาธารณสุขและสิ่งแวดล้อม</u></p> <p>- พนักงานส่วนตำบล จำนวน ๒ คน</p> <p>- พนักงานจ้างตามภารกิจ</p> <p>จำนวน ๓ คน</p> <p>- พนักงานจ้างทั่วไป จำนวน ๔ คน</p>	<p>นักบริหารงานท้องถิ่น(ต้น)</p> <p><u>สำนักปลัด</u></p> <p>- พนักงานส่วนตำบล จำนวน ๘ คน</p> <p>- พนักงานจ้างตามภารกิจ</p> <p>จำนวน ๗ คน</p> <p>- พนักงานจ้างทั่วไป จำนวน ๘ คน</p> <p><u>กองคลัง</u></p> <p>- พนักงานส่วนตำบล จำนวน ๖ คน</p> <p>- พนักงานจ้างตามภารกิจ</p> <p>จำนวน ๓ คน</p> <p>- พนักงานจ้างทั่วไป จำนวน ๑ คน</p> <p><u>กองช่าง</u></p> <p>- พนักงานส่วนตำบล จำนวน ๓ คน</p> <p>- พนักงานจ้างตามภารกิจ</p> <p>จำนวน ๗ คน</p> <p>- พนักงานจ้างทั่วไป จำนวน ๑ คน</p> <p><u>กองการศึกษา ศาสนาและวัฒนธรรม</u></p> <p>- พนักงานส่วนตำบล จำนวน ๒ คน</p> <p>- พนักงานครู จำนวน ๔ คน</p> <p>- พนักงานจ้างตามภารกิจ</p> <p>จำนวน ๕ คน</p> <p>- พนักงานจ้างทั่วไป จำนวน ๑ คน</p>

- จากการเปรียบเทียบอัตรากำลังกับองค์กรปกครองส่วนท้องถิ่นขนาดเดียวกันนั้น จะเห็นได้ว่า

มีการกำหนดจำนวนอัตรากำลังในระดับที่ใกล้เคียงกัน

๘. โครงสร้างการกำหนดส่วนราชการ

จากสภาพปัญหา ขององค์การบริหารส่วนตำบลมะรุ่ย ได้กำหนดภารกิจหลักและภารกิจรองที่จะดำเนินการดังกล่าวภายใต้อำนาจหน้าที่ที่กำหนดไว้ใน พรบ.องค์การบริหารส่วนตำบล พ.ศ.๒๕๓๗ และแก้ไขเพิ่มเติมจนถึงปัจจุบัน และตาม พรบ.กำหนดแผนและขั้นตอนการกระจายอำนาจให้แก่องค์กรปกครองส่วนท้องถิ่น พ.ศ.๒๕๔๒ โดยมีการกำหนดโครงสร้างส่วนราชการ ดังนี้

๘.๑ โครงสร้างส่วนราชการขององค์การบริหารส่วนตำบลมะรุ่ย จะกำหนดภารกิจด้านงานกฎหมายและคดี จึงกำหนดให้มีงานเกี่ยวกับงานกฎหมายและคดีอยู่ในสำนักปลัด เพิ่มขึ้นในกรอบโครงสร้าง ดังนี้

โครงสร้างตามแผนอัตรากำลัง (เดิม)	โครงสร้างตามแผนอัตรากำลัง (ระบบแบ่ง)	หมายเหตุ
<p>๑. สำนักปลัด</p> <p>๑.๑ ฝ่ายบริหารทั่วไป</p> <ul style="list-style-type: none"> - งานบริหารทั่วไป - งานกองการเจ้าหน้าที่ - งานธุรการ งานสารบัญ - งานกิจการสภา - งานพัฒนาและส่งเสริมการท่องเที่ยว - งานเลือกตั้งและทะเบียนข้อมูล - งานสวัสดิการข้าราชการและลูกจ้าง - งานตรวจสอบภายใน - งานข้อมูลและการประชาสัมพันธ์ <p>๑.๒ ฝ่ายงานป้องกันและบรรเทาสาธารณภัย</p> <ul style="list-style-type: none"> - งานป้องกันและบรรเทาสาธารณภัย - งานช่วยเหลือฟื้นฟูผู้ประสบภัย - งานกู้ภัยต่าง ๆ - งานรักษาความสงบเรียบร้อย <p>๑.๓ ฝ่ายนโยบายและแผน</p> <ul style="list-style-type: none"> - งานนโยบายและแผนการพัฒนา - งานวิชาการ - งานจัดทำข้อบัญญัติงบประมาณ <p>๑.๔ ฝ่ายงานสาธารณสุขและสิ่งแวดล้อม</p> <ul style="list-style-type: none"> - งานอนามัยและสิ่งแวดล้อม - งานบริการสวัสดิการสาธารณสุข <p>๑.๕ ฝ่ายสวัสดิการและพัฒนาชุมชน</p> <ul style="list-style-type: none"> - งานส่งเสริมอาชีพและพัฒนาชุมชน - งานสังคมสงเคราะห์ - งานส่งเสริมคุณภาพชีวิต - งานส่งเสริมกลุ่มอาชีพ กลุ่มอาสาพัฒนาชุมชน 	<p>๑. สำนักปลัด</p> <p>๑.๑ ฝ่ายบริหารทั่วไป</p> <ul style="list-style-type: none"> - งานบริหารทั่วไป - งานกองการเจ้าหน้าที่ - งานธุรการ งานสารบัญ - งานกิจการสภา - งานพัฒนาและส่งเสริมการท่องเที่ยว - งานเลือกตั้งและทะเบียนข้อมูล - งานสวัสดิการข้าราชการและลูกจ้าง - งานตรวจสอบภายใน - งานข้อมูลและการประชาสัมพันธ์ <p>๑.๒ ฝ่ายงานป้องกันและบรรเทาสาธารณภัย</p> <ul style="list-style-type: none"> - งานป้องกันและบรรเทาสาธารณภัย - งานช่วยเหลือฟื้นฟูผู้ประสบภัย - งานกู้ภัยต่าง ๆ - งานรักษาความสงบเรียบร้อย <p>๑.๓ ฝ่ายนโยบายและแผน</p> <ul style="list-style-type: none"> - งานนโยบายและแผนการพัฒนา - งานวิชาการ - งานจัดทำข้อบัญญัติงบประมาณ <p>๑.๔ ฝ่ายงานสาธารณสุขและสิ่งแวดล้อม</p> <ul style="list-style-type: none"> - งานอนามัยและสิ่งแวดล้อม - งานบริการสวัสดิการสาธารณสุข <p>๑.๕ ฝ่ายสวัสดิการและพัฒนาชุมชน</p> <ul style="list-style-type: none"> - งานส่งเสริมอาชีพและพัฒนาชุมชน - งานสังคมสงเคราะห์ - งานส่งเสริมคุณภาพชีวิต - งานส่งเสริมกลุ่มอาชีพ กลุ่มอาสาพัฒนาชุมชน 	

โครงสร้างตามแผนอัตรากำลังปัจจุบัน	โครงสร้างตามแผนอัตรากำลังใหม่	หมายเหตุ
<p>๑.๖ ฝ่ายกฎหมายและคดี</p> <ul style="list-style-type: none"> - งานกฎหมายและนิติกรรม - งานร้องเรียน และอุทธรณ์ - งานตราข้อบัญญัติและระเบียบ - งานข้อบัญญัติตำบล <p>๒. กองคลัง</p> <p>๒.๑ ฝ่ายการเงิน</p> <ul style="list-style-type: none"> - งานการเงิน - งานรับเงิน เบิกจ่ายเงิน - งานจัดทำฎีกาเบิกจ่ายเงิน - งานเก็บรักษาเงิน <p>๒.๒ ฝ่ายบัญชี</p> <ul style="list-style-type: none"> - งานการบัญชี - งานทะเบียนการคุมเบิกจ่ายเงิน - งานงบการเงินและงบทดลอง - งานแสดงฐานะทางการเงิน <p>๒.๓ ฝ่ายพัฒนาและจัดเก็บรายได้</p> <ul style="list-style-type: none"> - งานภาษีอากร ค่าธรรมเนียมและค่าเช่า - งานพัฒนารายได้ - งานควบคุมกิจการค้าและค่าปรับ - งานกิจการพาณิชย์ - งานทะเบียนควบคุมและเร่งรัดรายได้ <p>๒.๔ ฝ่ายทะเบียนทรัพย์สินและพัสดุ</p> <ul style="list-style-type: none"> - งานทะเบียนทรัพย์สินและแผนที่ภาษี - งานพัสดุ - งานทะเบียนเบิกจ่ายวัสดุครุภัณฑ์ และยานพาหนะ <p>๓. กองช่าง</p> <p>๓.๑ ฝ่ายก่อสร้าง</p> <ul style="list-style-type: none"> - งานก่อสร้างและบูรณะถนน - งานก่อสร้างและบูรณะสภาพและโครงการพิเศษ - งานระบบข้อมูลและแผนที่เส้นทางคมนาคม - งานบำรุงรักษาเครื่องจักรและยานพาหนะ 	<p>๑.๖ ฝ่ายกฎหมายและคดี</p> <ul style="list-style-type: none"> - งานกฎหมายและนิติกรรม - งานร้องเรียน และอุทธรณ์ - งานตราข้อบัญญัติและระเบียบ - งานข้อบัญญัติตำบล <p>๒. กองคลัง</p> <p>๒.๑ ฝ่ายการเงิน</p> <ul style="list-style-type: none"> - งานการเงิน - งานรับเงิน เบิกจ่ายเงิน - งานจัดทำฎีกาเบิกจ่ายเงิน - งานเก็บรักษาเงิน <p>๒.๒ ฝ่ายบัญชี</p> <ul style="list-style-type: none"> - งานการบัญชี - งานทะเบียนการคุมเบิกจ่ายเงิน - งานงบการเงินและงบทดลอง - งานแสดงฐานะทางการเงิน <p>๒.๓ ฝ่ายพัฒนาและจัดเก็บรายได้</p> <ul style="list-style-type: none"> - งานภาษีอากร ค่าธรรมเนียมและค่าเช่า - งานพัฒนารายได้ - งานควบคุมกิจการค้าและค่าปรับ - งานกิจการพาณิชย์ - งานทะเบียนควบคุมและเร่งรัดรายได้ <p>๒.๔ ฝ่ายทะเบียนทรัพย์สินและพัสดุ</p> <ul style="list-style-type: none"> - งานทะเบียนทรัพย์สินและแผนที่ภาษี - งานพัสดุ - งานทะเบียนเบิกจ่ายวัสดุครุภัณฑ์ และยานพาหนะ <p>๓. กองช่าง</p> <p>๓.๑ ฝ่ายก่อสร้าง</p> <ul style="list-style-type: none"> - งานก่อสร้างและบูรณะถนน - งานก่อสร้างและบูรณะสภาพและโครงการพิเศษ - งานระบบข้อมูลและแผนที่เส้นทางคมนาคม - งานบำรุงรักษาเครื่องจักรและยานพาหนะ 	

โครงสร้างตามแผนอัตรากำลังปัจจุบัน	โครงสร้างตามแผนอัตรากำลังใหม่	หมายเหตุ
<p>๓.๒ ฝ่ายออกแบบและควบคุมอาคาร</p> <ul style="list-style-type: none"> - งานประเมินราคา - งานควบคุมการก่อสร้างอาคาร - งานออกแบบและบริการข้อมูล - งานออกแบบใบอนุญาตก่อสร้าง <p>๓.๓ ฝ่ายประสานสาธารณูปโภค</p> <ul style="list-style-type: none"> - งานประสานสาธารณูปโภคและกิจการประปา - งานไฟฟ้าสาธารณะ - งานคุ้ระบายน้ำ <p>๓.๔ ฝ่ายผังเมือง</p> <ul style="list-style-type: none"> - งานสำรวจและแผนที่ - งานวางผังพัฒนาเมือง - งานควบคุมทางผังเมือง <p>๔. กองการศึกษา ศาสนาและวัฒนธรรม</p> <p>๔.๑ ฝ่ายบริหารการศึกษา</p> <ul style="list-style-type: none"> - งานบริหารการศึกษา - งานการศึกษาขั้นพื้นฐาน - งานแผนและวิชาการ - งานการศึกษาปฐมวัย <p>๔.๒ ฝ่ายงานส่งเสริมการศึกษา ศาสนาและวัฒนธรรม</p> <ul style="list-style-type: none"> - งานกีฬาและนันทนาการ - งานส่งเสริมการศึกษา ศาสนาและวัฒนธรรม - งานการศึกษานอกระบบ 	<p>๓.๒ ฝ่ายออกแบบและควบคุมอาคาร</p> <ul style="list-style-type: none"> - งานประเมินราคา - งานควบคุมการก่อสร้างอาคาร - งานออกแบบและบริการข้อมูล - งานออกแบบใบอนุญาตก่อสร้าง <p>๓.๓ ฝ่ายประสานสาธารณูปโภค</p> <ul style="list-style-type: none"> - งานประสานสาธารณูปโภคและกิจการประปา - งานไฟฟ้าสาธารณะ - งานคุ้ระบายน้ำ <p>๓.๔ ฝ่ายผังเมือง</p> <ul style="list-style-type: none"> - งานสำรวจและแผนที่ - งานวางผังพัฒนาเมือง - งานควบคุมทางผังเมือง <p>๔. กองการศึกษา ศาสนาและวัฒนธรรม</p> <p>๔.๑ ฝ่ายบริหารการศึกษา</p> <ul style="list-style-type: none"> - งานบริหารการศึกษา - งานการศึกษาขั้นพื้นฐาน - งานแผนและวิชาการ - งานการศึกษาปฐมวัย <p>๔.๒ ฝ่ายงานส่งเสริมการศึกษา ศาสนาและวัฒนธรรม</p> <ul style="list-style-type: none"> - งานกีฬาและนันทนาการ - งานส่งเสริมการศึกษา ศาสนาและวัฒนธรรม - งานการศึกษานอกระบบ 	

๘.๒ การวิเคราะห์การกำหนดตำแหน่ง

องค์การบริหารส่วนตำบลมะรุ่ย ได้ทำการวิเคราะห์การกำหนดตำแหน่งจากภารกิจและปริมาณงาน และได้จัดทำกรอบโครงสร้างอัตรากำลังใหม่แล้ว เพื่อประมาณการใช้แผนอัตรากำลังพนักงานส่วนตำบลและลูกจ้างประจำในอนาคตว่าในระยะ ๓ ปี ต่อไปข้างหน้าจะมีการใช้จำนวนพนักงานส่วนตำบลและลูกจ้างจำนวนเท่าใด จึงเหมาะสมกับภารกิจและปริมาณงานและเพื่อให้คุ้มค่าต่อการใช้จ่ายงบประมาณขององค์การบริหารส่วนตำบล ทั้งนี้เพื่อให้สามารถบริหารงานเป็นไปอย่างมีประสิทธิภาพ ประสิทธิผล โดยนำผลการวิเคราะห์ตามตำแหน่งมา กรอกข้อมูลลงในแผนอัตรากำลัง ๓ ปี (พ.ศ.๒๕๖๑ - ๒๕๖๓)

กรอบอัตรากำลัง ๓ ปี ระหว่างปี พ.ศ. ๒๕๖๑ - ๒๕๖๓ องค์การบริหารส่วนตำบลมะรุ่ย อำเภอทับปุด จังหวัดพังงา

ส่วนราชการ	กรอบ อัตรา กำลัง เดิม	กรอบอัตราตำแหน่งที่คาดว่าจะต้องใช้ในช่วง ระยะเวลา ๓ ปีข้างหน้า			อัตรากำลังคน เพิ่ม / ลด			หมายเหตุ
		๒๕๖๑	๒๕๖๒	๒๕๖๓	๒๕๖๑	๒๕๖๒	๒๕๖๓	
ปลัดองค์การบริหารส่วนตำบล (นักบริหารงานท้องถิ่น ระดับต้น)	๑	๑	๑	๑	-	-	-	
สำนักปลัด อบต.								
หัวหน้าสำนักปลัด (นักบริหารงานทั่วไป ระดับต้น)	๑	๑	๑	๑	-	-	-	
นักพัฒนาชุมชน (ชก.)	๑	๑	๑	๑	-	-	-	
นักวิชาการสาธารณสุข (ปก.)	๑	๑	๑	๑	-	-	-	
นักวิเคราะห์นโยบายและแผน (ปก.)	๑	๑	๑	๑	-	-	-	
นิติกร (ปก./ชก.)	๑	๑	๑	๑	-	-	-	ว่าง
นักทรัพยากรบุคคล (ปก/ชก.)	๑	๑	๑	๑	-	-	-	ว่าง
เจ้าพนักงานธุรการ (พง.)	๑	๑	๑	๑	-	-	-	
เจ้าพนักงานป้องกันและบรรเทาสาธารณภัย (พง.)	๑	๑	๑	๑	-	-	-	
พนักงานจ้างตามภารกิจ								
ผู้ช่วยนักพัฒนาชุมชน	๑	๑	๑	๑	-	-	-	
ผู้ช่วยเจ้าพนักงานธุรการ	๑	๑	๑	๑	-	-	-	
พนักงานขับเครื่องจักรกลขนาดเบา (รถบรรทุกน้ำ)	๑	๑	๑	๑	-	-	-	
พนักงานขับรถยนต์	๑	๑	๑	๑	-	-	-	ว่าง
พนักงานจ้างทั่วไป								
คนสวน	๑	๑	๑	๑	-	-	-	
ยาม	๑	๑	๑	๑	-	-	-	
ภารโรง	๑	๑	๑	๑	-	-	-	
คนงานทั่วไป	๑	๑	๑	๑	-	-	-	
คนงานประจำรถบรรทุกน้ำ	๑	๑	๑	๑	-	-	-	

ส่วนราชการ	กรอบ อัตรา กำลัง เดิม	กรอบอัตราตำแหน่งที่คาดว่าจะต้องใช้ในช่วง ระยะเวลา ๓ ปีข้างหน้า			อัตรากำลังคน เพิ่ม / ลด			หมายเหตุ
		๒๕๖๑	๒๕๖๒	๒๕๖๓	๒๕๖๑	๒๕๖๒	๒๕๖๓	
กองคลัง								
ผู้อำนวยการกองคลัง (นักบริหารงานการคลัง ระดับต้น)	๑	๑	๑	๑	-	-	-	
หัวหน้าฝ่ายการเงิน (นักบริหารงานการคลัง ระดับต้น)	๑	-	-	-	-๑	-	-	ยุบเลิก
นักวิชาการเงินและบัญชี (ชก.)	๑	๑	๑	๑	-	-	-	
เจ้าพนักงานธุรการ(ชง.)	๑	๑	๑	๑	-	-	-	
เจ้าพนักงานพัสดุ (พง.)	๑	๑	๑	๑	-	-	-	
เจ้าพนักงานการเงินและบัญชี (พง./ชง.)	๑	๑	๑	๑	-	-	-	ว่าง
เจ้าพนักงานจัดเก็บรายได้ (พง./ชง.)	๑	๑	๑	๑	-	-	-	
พนักงานจ้างตามภารกิจ								
ผู้ช่วยเจ้าพนักงานจัดเก็บรายได้	๑	๑	๑	๑	-	-	-	
ผู้ช่วยเจ้าพนักงานการเงินและบัญชี	๑	-	-	-	-๑	-	-	ยุบเลิก
ผู้ช่วยเจ้าพนักงานพัสดุ	๑	๑	๑	๑	-	-	-	
กองช่าง								
ผู้อำนวยการกองช่าง (นักบริหารงานช่าง ระดับต้น)	๑	๑	๑	๑	-	-	-	
นายช่างโยธา (ชง.)	๑	๑	๑	๑	-	-	-	
เจ้าพนักงานการประปา (พง./ชง.)	๑	๑	๑	๑	-	-	-	ว่าง
พนักงานจ้างตามภารกิจ								
พนักงานผลิตน้ำประปา	๓	๓	๓	๓	-	-	-	
ผู้ช่วยนายช่างโยธา	๑	๑	๑	๑	-	-	-	
ผู้ช่วยนายช่างไฟฟ้า	๑	๑	๑	๑	-	-	-	
พนักงานขับเครื่องจักรกลขนาดเบา (รถบรรทุกขยยะ)	๑	๑	๑	๑	-	-	-	
คนงานประจำรถบรรทุกขยยะ	๒	๒	๒	๒	-	-	-	
พนักงานจ้างทั่วไป								
พนักงานผลิตน้ำประปา	๑	๑	๑	๑	-	-	-	
กองการศึกษา ศาสนาและวัฒนธรรม								
ผู้อำนวยการกองการศึกษา ศาสนาและวัฒนธรรม (นักบริหารงานการศึกษา ระดับต้น)	๑	๑	๑	๑	-	-	-	ว่าง
นักวิชาการศึกษา (ปก./ชก.)	๑	๑	๑	๑	-	-	-	ว่าง
พนักงานจ้างทั่วไป								
ผู้ดูแลเด็ก	๑	๑	๑	๑	-	-	-	
ถ่ายโอน (อุดหนุนจากรัฐ)								
ครู อันดับ คศ.๑	๒	๒	๒	๒	-	-	-	
ผู้ดูแลเด็ก	๒	๒	๒	๒	-	-	-	ว่าง(๑)
รวม	๔๗	๔๕	๔๕	๔๕	-๒	-	-	

๙.ภาระค่าใช้จ่ายเกี่ยวกับเงินเดือนและประโยชน์ตอบแทนอื่น

๑.ปลัด อบต.มะรุ่ย มีอัตรากำลังปัจจุบัน จำนวน ๑ ตำแหน่ง ๑ อัตรา ดังนี้

ที่	ตำแหน่ง	จำนวน (คน)	เงินเดือน คนละ	รวม	ขั้นที่เพิ่มในแต่ละปี		
					๒๕๖๑	๒๕๖๒	๒๕๖๓
๑	นักบริหารงานท้องถิ่น (ระดับต้น)	๑	๓๓,๑๑๐	๓๙๗,๓๒๐	๑๓,๓๒๐	๑๓,๔๔๐	๑๓,๓๒๐

๒.สำนักปลัดองค์การบริหารส่วนตำบลมะรุ่ย

๒.๑ สำนักปลัด มีอัตรากำลังปัจจุบัน ๑๗ ตำแหน่ง ๑๗ อัตรา

ที่	ตำแหน่ง	จำนวน (คน)	เงินเดือน คนละ	รวม	ขั้นที่เพิ่มในแต่ละปี		
					๒๕๖๑	๒๕๖๒	๒๕๖๓
พนักงานส่วนตำบล							
๑	หัวหน้าสำนักปลัด(นักบริหารงานทั่วไป ระดับต้น)	๑	๓๒,๐๖๐	๓๘๔,๗๒๐	๑๓,๔๔๐	๑๓,๓๒๐	๑๓,๐๘๐
๒	นักพัฒนาชุมชน (ชก.)	๑	๒๕,๔๗๐	๓๐๕,๖๔๐	๑๑,๘๘๐	๑๒,๒๔๐	๑๒,๙๖๐
๓	นักวิชาการสาธารณสุข (ปก.)	๑	๒๒,๖๐๐	๒๗๑,๒๐๐	๘,๘๘๐	๙,๐๐๐	๙,๓๖๐
๔	นักวิเคราะห์นโยบายและแผน (ปก.)	๑	๑๗,๘๘๐	๒๑๔,๕๖๐	๗,๖๘๐	๗,๓๒๐	๗,๖๘๐
๕	นิติกร (ปก./ชก.)	๑	๒๙,๖๑๐	๓๕๕,๓๒๐	๑๒,๐๐๐	๑๒,๐๐๐	๑๒,๐๐๐
๖	นักทรัพยากรบุคคล (ปก./ชก.)	๑	๒๙,๖๑๐	๓๕๕,๓๒๐	๑๒,๐๐๐	๑๒,๐๐๐	๑๒,๐๐๐
๗	เจ้าพนักงานธุรการ (ปง.)	๑	๑๓,๒๓๐	๑๕๘,๗๖๐	๖,๓๖๐	๖,๖๐๐	๖,๔๘๐
๘	เจ้าพนักงานป้องกันและบรรเทาสาธารณภัย(ปง.)	๑	๑๔,๓๑๐	๑๗๑,๗๒๐	๖,๔๘๐	๘,๒๘๐	๗,๐๘๐
พนักงานจ้างตามภารกิจ							
๙	ผู้ช่วยนักพัฒนาชุมชน	๑	๑๗,๙๔๐	๒๑๕,๒๘๐	๘,๖๔๐	๙,๐๐๐	๙,๓๖๐
๑๐	ผู้ช่วยเจ้าพนักงานธุรการ	๑	๑๕,๐๕๐	๑๘๐,๖๐๐	๙,๐๐๐	๙,๒๔๐	๘,๘๘๐
๑๑	พนักงานขับเครื่องจักรขนาดเบา(รถบรรทุกน้ำ)	๑	๑๑,๐๔๐	๑๓๒,๔๘๐	๕,๔๐๐	๕,๕๒๐	๕,๗๖๐
๑๒	พนักงานขับรถยนต์	๑	๑๑,๕๐๐	๑๓๘,๐๐๐	๐	๕,๕๒๐	๕,๗๖๐
พนักงานจ้างทั่วไป							
๑๓	คนสวน	๑	๙,๐๐๐	๑๐๘,๐๐๐	๐	๐	๐
๑๔	ยาม	๑	๙,๐๐๐	๑๐๘,๐๐๐	๐	๐	๐
๑๕	ภารโรง	๑	๙,๐๐๐	๑๐๘,๐๐๐	๐	๐	๐
๑๖	คนงานทั่วไป	๑	๙,๐๐๐	๑๐๘,๐๐๐	๐	๐	๐
๑๗	คนงานประจำรถบรรทุกน้ำ	๑	๙,๐๐๐	๑๐๘,๐๐๐	๐	๐	๐

๓. กองคลังองค์การบริหารส่วนตำบลมะรุ่ย

๓.๑ กองคลัง มีอัตรากำลังปัจจุบัน ๙ ตำแหน่ง ๑๒ อัตรา

ที่	ตำแหน่ง	จำนวน (คน)	เงินเดือน คนละ	รวม	ขั้นที่เพิ่มในแต่ละปี		
					๒๕๖๑	๒๕๖๒	๒๕๖๓
พนักงานส่วนตำบล							
๑	ผู้อำนวยการกองคลัง(นักบริหารงานการคลัง ระดับต้น)	๑	๓๔,๒๙๐	๔๑๑,๔๘๐	๑๓,๐๘๐	๑๓,๔๕๐	๑๓,๓๒๐
๒	นักวิชาการเงินและบัญชี(ชก.)	๑	๒๔,๙๗๐	๒๙๙,๖๔๐	๑๒,๐๐๐	๑๒,๑๒๐	๑๒,๖๐๐
๓	เจ้าพนักงานการเงินและบัญชี(ปง./ชง.)	๑	๒๔,๘๒๕	๒๙๗,๙๐๐	๙,๗๒๐	๙,๗๒๐	๙,๗๒๐
๔	เจ้าพนักงานจัดเก็บรายได้(ปง.)	๑	๑๑,๕๑๐	๑๓๘,๑๒๐	๕,๕๐๐	๖,๑๒๐	๖,๐๐๐
๕	เจ้าพนักงานพัสดุ(ปง.)	๑	๑๓,๗๖๐	๑๖๕,๑๒๐	๖,๖๐๐	๖,๕๘๐	๗,๐๘๐
๖	เจ้าพนักงานธุรการ(ชง.)	๑	๑๕,๐๕๐	๑๘๐,๖๐๐	๙,๐๐๐	๙,๒๕๐	๘,๘๘๐
พนักงานจ้างตามภารกิจ							
๘	ผู้ช่วยเจ้าพนักงานจัดเก็บรายได้	๑	๑๒,๕๙๐	๑๕๑,๐๘๐	๖,๑๒๐	๖,๓๖๐	๖,๖๐๐
๙	ผู้ช่วยเจ้าพนักงานพัสดุ	๑	๑๒,๐๙๐	๑๔๕,๐๘๐	๕,๘๘๐	๖,๑๒๐	๖,๓๖๐

๔. กองช่างองค์การบริหารส่วนตำบลมะรุ่ย

๔.๑ กองช่าง มีอัตรากำลังปัจจุบัน ๙ ตำแหน่ง ๑๒ อัตรา

ที่	ตำแหน่ง	จำนวน (คน)	เงินเดือน คนละ	รวม	ขั้นที่เพิ่มในแต่ละปี		
					๒๕๖๑	๒๕๖๒	๒๕๖๓
พนักงานส่วนตำบล							
๑	ผู้อำนวยการกองช่าง(นักบริหารงานช่าง ระดับต้น)	๑	๓๐,๕๗๐	๓๖๖,๘๔๐	๑๓,๔๕๐	๑๓,๓๒๐	๑๓,๓๒๐
๒	นายช่างโยธา(ชง.)	๑	๑๘,๔๔๐	๒๒๑,๒๘๐	๙,๑๒๐	๙,๒๕๐	๙,๗๒๐
๓	จพง.การประปา(ปง./ชง.)	๑	๐	๐	๒๙๗,๙๐๐	๙,๗๒๐	๙,๗๒๐
พนักงานจ้างตามภารกิจ							
๔	ผู้ช่วยนายช่างโยธา	๑	๑๑,๘๕๐	๑๔๒,๒๐๐	๕,๗๖๐	๖,๐๐๐	๖,๒๕๐
๕	ผู้ช่วยนายช่างไฟฟ้า	๑	๑๐,๘๕๐	๑๓๐,๒๐๐	๕,๒๘๐	๕,๕๒๐	๕,๖๕๐
๖	พนักงานผลิตน้ำประปา	๑	๑๑,๖๓๐	๑๓๙,๕๖๐	๕,๖๕๐	๕,๘๘๐	๖,๑๒๐
๗	พนักงานผลิตน้ำประปา	๑	๑๑,๙๒๐	๑๔๓,๐๔๐	๕,๗๖๐	๖,๐๐๐	๖,๒๕๐
๘	พนักงานผลิตน้ำประปา	๑	๙,๕๐๐	๑๑๒,๘๐๐	๔,๕๖๐	๔,๘๐๐	๕,๗๖๐
๙	พนักงานขับเครื่องจักรขนาดเบา(รถบรรทุกขยยะ)	๑	๑๐,๘๕๐	๑๓๐,๒๐๐	๕,๒๘๐	๕,๕๒๐	๕,๖๕๐
๑๐	คนงานประจํารถบรรทุกขยยะ	๑	๙,๕๐๐	๑๑๒,๘๐๐	๔,๕๖๐	๔,๘๐๐	๔,๙๒๐
๑๑	คนงานประจํารถบรรทุกขยยะ	๑	๙,๕๐๐	๑๑๒,๘๐๐	๔,๕๖๐	๔,๘๐๐	๔,๙๒๐
พนักงานจ้างทั่วไป							
๑๒	พนักงานผลิตน้ำประปา	๑	๙,๐๐๐	๑๐๘,๐๐๐	-	-	-

๕. กองการศึกษา ศาสนา และวัฒนธรรม องค์การบริหารส่วนตำบลมะรุ่ย

๕.๑ กองการศึกษา ศาสนา และวัฒนธรรม มีอัตรากำลังปัจจุบัน ๕ ตำแหน่ง ๗ อัตรา

ที่	ตำแหน่ง	จำนวน (คน)	เงินเดือน คนละ	รวม	ขั้นที่เพิ่มในแต่ละปี		
					๒๕๖๑	๒๕๖๒	๒๕๖๓
พนักงานส่วนตำบล							
๑	ผู้อำนวยการกองการศึกษา ศาสนา และ วัฒนธรรม(นักบริหารงานการศึกษา)	๑	๓๖,๓๐๐	๔๓๕,๖๐๐	๑๓,๖๒๐	๑๓,๖๒๐	๑๓,๖๒๐
๒	นักวิชาการศึกษา(ปก./ชก.)	๑	๒๙,๖๑๐	๓๕๕,๓๒๐	๑๒,๐๐๐	๑๒,๐๐๐	๑๒,๐๐๐
๓	ครู	๑	๒๑,๕๗๐	๒๕๘,๘๔๐	๐	๐	๐
๔	ครู	๑	๑๘,๒๗๐	๒๑๙,๒๔๐	๐	๐	๐
พนักงานจ้างตามภารกิจ							
๕	ผู้ดูแลเด็ก(ผู้มีทักษะ)	๑	๑๑,๒๕๐	๑๓๕,๐๐๐	๐	๐	๐
๖	ผู้ดูแลเด็ก(ผู้มีทักษะ)	๑	๙,๔๐๐	๑๑๒,๘๐๐	๐	๐	๐
พนักงานจ้างทั่วไป							
๗	ผู้ดูแลเด็ก	๑	๙,๐๐๐	๑๐๘,๐๐๐	๐	๐	๐

๖. ตั้งงบประมาณรายจ่ายประจำปี ดังนี้

ที่	ปี ๒๕๖๑	ปี ๒๕๖๒	ปี ๒๕๖๓
๑	๓๔,๓๓๕,๐๐๐	๓๖,๐๕๑,๗๕๐	๓๗,๘๕๔,๓๓๘

ภาระค่าใช้จ่ายเกี่ยวกับเงินเดือนและประโยชน์ตอบแทนอื่น

ที่	ชื่อสายงาน	ระดับตำแหน่ง	จำนวนทั้งหมด	จำนวนปัจจุบัน		อัตราค่าตอบแทนที่คาดว่าจะต้องใช้ใน ช่วงระยะเวลา ๓ ปีข้างหน้า	อัตราค่าจ้างที่เพิ่มขึ้น(๒)		ค่าใช้จ่ายรวม(๑)		หมายเหตุ	
				จำนวน(คน)	เงินเดือน(๑)		๒๕๖๑	๒๕๖๒	๒๕๖๑	๒๕๖๒		๒๕๖๑
๑	ปลัด(นักบริหารงานท้องถิ่น)	ต้น	๑	๑	๓๔๗,๓๒๐	๒๕๖๑	๒๕๖๒	๒๕๖๑	๒๕๖๒	๒๕๖,๑๐๐	๒๕๖,๓๒๐	๒๕๖,๓๒๐
สำนักงานปลัด												
๒	หัวหน้าสำนักงานปลัด(นักบริหารงานทั่วไป)	ต้น	๑	๑	๓๔๕,๓๒๐	๑	๑	๑	๑	๓๓๘,๑๖๐	๓๓๘,๓๒๐	๓๓๘,๓๒๐
๓	นักพัฒนาชุมชน	ชก	๑	๑	๓๐๕,๖๔๐	๑	๑	๑	๑	๒๙๖,๔๘๐	๒๙๖,๖๔๐	๒๙๖,๖๔๐
๔	นักวิชาการสาธารณสุข	ปก	๑	๑	๒๗๑,๒๐๐	๑	๑	๑	๑	๒๖๒,๐๔๐	๒๖๒,๒๐๐	๒๖๒,๒๐๐
๕	นักวิเคราะห์นโยบายและแผน	ปก	๑	๑	๒๑๔,๕๖๐	๑	๑	๑	๑	๒๐๖,๔๐๐	๒๐๖,๕๖๐	๒๐๖,๕๖๐
๖	นิติกร	ปก/ชก	๑	-	๓๕๕,๓๒๐	๑	๑	๑	๑	๓๔๖,๑๖๐	๓๔๖,๓๒๐	๓๔๖,๓๒๐
๗	นักทรัพยากรบุคคล	ปก/ชก	๑	-	๓๕๕,๓๒๐	๑	๑	๑	๑	๓๔๖,๑๖๐	๓๔๖,๓๒๐	๓๔๖,๓๒๐
๘	เจ้าพนักงานธุรการ	ปง.	๑	๑	๑๕๕,๗๖๐	๑	๑	๑	๑	๑๔๖,๖๐๐	๑๔๖,๗๖๐	๑๔๖,๗๖๐
๙	เจ้าพนักงานป้องกันและบรรเทาสาธารณภัย	ปง.	๑	๑	๑๗๑,๗๒๐	๑	๑	๑	๑	๑๖๒,๕๖๐	๑๖๒,๗๒๐	๑๖๒,๗๒๐
พนักงานจ้างตามภารกิจ												
๑๐	ผู้ช่วยนักพัฒนาชุมชน	-	๑	๑	๒๑๕,๒๘๐	๑	๑	-	-	๒๐๖,๑๒๐	๒๐๖,๒๘๐	๒๐๖,๒๘๐
๑๑	ผู้ช่วยเจ้าพนักงานธุรการ	-	๑	๑	๑๘๐,๖๐๐	๑	๑	-	-	๑๗๑,๔๔๐	๑๗๑,๖๐๐	๑๗๑,๖๐๐
๑๒	พนักงานขับรถเครื่องจักรขนาดเบา(รถบรรทุกน้ำ)	-	๑	๑	๑๓๒,๔๘๐	๑	๑	-	-	๑๒๓,๓๒๐	๑๒๓,๔๘๐	๑๒๓,๔๘๐
๑๓	พนักงานขับรถยนต์	-	๑	๑	๑๓๕,๐๐๐	๑	๑	-	-	๑๒๖,๘๔๐	๑๒๖,๐๐๐	๑๒๖,๐๐๐
พนักงานจ้างทั่วไป												
๑๔	คนสวน	-	๑	๑	๑๐๕,๐๐๐	๑	๑	-	-	๑๐๐,๐๐๐	๑๐๐,๐๐๐	๑๐๐,๐๐๐
๑๕	ยาม	-	๑	๑	๑๐๕,๐๐๐	๑	๑	-	-	๑๐๐,๐๐๐	๑๐๐,๐๐๐	๑๐๐,๐๐๐
๑๖	ภารโรง	-	๑	๑	๑๐๕,๐๐๐	๑	๑	-	-	๑๐๐,๐๐๐	๑๐๐,๐๐๐	๑๐๐,๐๐๐
๑๗	คนงานทั่วไป	-	๑	๑	๑๐๕,๐๐๐	๑	๑	-	-	๑๐๐,๐๐๐	๑๐๐,๐๐๐	๑๐๐,๐๐๐
๑๘	คนงานประจำรถบรรทุกน้ำ	-	๑	๑	๑๐๕,๐๐๐	๑	๑	-	-	๑๐๐,๐๐๐	๑๐๐,๐๐๐	๑๐๐,๐๐๐
กองคลัง												
๑๙	ผู้อำนวยการกองคลัง(นักบริหารงานการคลัง)	ต้น	๑	๑	๔๑๑,๔๘๐	๑	๑	-	-	๓๙๖,๓๒๐	๓๙๖,๔๘๐	๓๙๖,๔๘๐
๒๐	หัวหน้าฝ่ายการเงิน(นักบริหารงานการคลัง)	ต้น	๑	-	-	-	-	-	-	-	-	-
๒๑	นักวิชาการเงินและบัญชี	ชก	๑	๑	๒๙๙,๖๔๐	๑	๑	-	-	๒๙๐,๔๘๐	๒๙๐,๖๔๐	๒๙๐,๖๔๐
๒๒	เจ้าพนักงานเงินและบัญชี	ปง/ชก	๑	-	๒๙๗,๙๐๐	๑	๑	-	-	๒๘๘,๗๔๐	๒๘๘,๙๐๐	๒๘๘,๙๐๐
๒๓	เจ้าพนักงานเงินและบัญชี	ปง	๑	๑	๑๓๕,๑๒๐	๑	๑	-	-	๑๒๖,๐๐๐	๑๒๖,๑๖๐	๑๒๖,๑๖๐
๒๔	เจ้าพนักงานพัสดุ	ปง	๑	๑	๑๖๕,๑๒๐	๑	๑	-	-	๑๕๖,๐๐๐	๑๕๖,๑๖๐	๑๕๖,๑๖๐
๒๕	เจ้าพนักงานธุรการ	ชก.	๑	๑	๑๘๐,๖๐๐	๑	๑	-	-	๑๗๑,๔๔๐	๑๗๑,๖๐๐	๑๗๑,๖๐๐
พนักงานจ้างตามภารกิจ												
๒๖	ผู้ช่วยเจ้าพนักงานจัดเก็บรายได้	-	๑	๑	๑๕๑,๐๘๐	๑	๑	-	-	๑๔๒,๙๒๐	๑๔๓,๐๘๐	๑๔๓,๐๘๐

ที่	ชื่อสายงาน	ระดับตำแหน่ง	จำนวนทั้งหมด	จำนวนปัจจุบัน		อัตราตำแหน่งที่คาดว่าจะต้องใช้ใน ช่วงระยะเวลา ๓ ปีข้างหน้า			อัตรากำลังคน			ค่าใช้จ่ายที่เพิ่มขึ้น(๒)			ค่าใช้จ่ายรวม(๑)	หมายเหตุ		
				จำนวน(คน)	เงินเดือน(๑)	๒๕๖๑	๒๕๖๒	๒๕๖๓	๒๕๖๑	๒๕๖๒	๒๕๖๓	๒๕๖๑	๒๕๖๒	๒๕๖๓				
๒๗	ผู้ช่วยเจ้าพนักงานการเงินและบัญชี	-	๑	-	-	-	-	-	๒๕๖๑	๒๕๖๒	๒๕๖๓	๒๕๖๑	๒๕๖๒	๒๕๖๓	๒๕๖๒	๒๕๖๓	ยูนิต	
๒๘	ผู้ช่วยเจ้าพนักงานพัสดุ	-	๑	๑๕๕,๐๘๐	๑	๑	๑	-	๕,๘๘๐	๖,๒๒๐	-	๑๕๐,๙๖๐	๑๕๗,๐๘๐	๑๖๓,๒๐๐	๑๕๗,๐๘๐	๑๖๓,๒๐๐	ยูนิต	
กองช่าง																		
๒๙	ผู้อำนวยการกองช่าง(นักบริหารงานช่าง)	ต้น	๑	๓๖๖,๘๕๐	-	-	-	-	๑๓,๔๔๐	๑๓,๓๒๐	-	๑๓,๔๔๐	๑๓,๓๒๐	๑๓,๓๒๐	๑๓,๓๒๐	๑๓,๓๒๐	๑๓,๓๒๐	ว่าง
๓๐	นายช่างโยธา	ชก	๑	๒๒๑,๒๘๐	๑	๑	๑	-	๙,๑๒๐	๙,๒๔๐	-	๙,๑๒๐	๙,๒๔๐	๙,๒๔๐	๙,๒๔๐	๙,๒๔๐	๙,๒๔๐	ว่าง
๓๑	จพง.การประปา	ปง/ชก	๑	๐	๑	๑	๑	-	๒๙๗,๙๐๐	๒๙๗,๙๐๐	-	๒๙๗,๙๐๐	๒๙๗,๙๐๐	๒๙๗,๙๐๐	๒๙๗,๙๐๐	๒๙๗,๙๐๐	๒๙๗,๙๐๐	ว่าง
พนักงานจ้างตามภารกิจ																		
๓๒	ผู้ช่วยนายช่างโยธา	-	๑	๑๕๒,๒๐๐	๑	๑	๑	-	๕,๗๖๐	๖,๐๐๐	-	๕,๗๖๐	๖,๐๐๐	๖,๒๔๐	๖,๒๔๐	๖,๒๔๐	๖,๒๔๐	ว่าง
๓๓	ผู้ช่วยนายช่างไฟฟ้า	-	๑	๑๓๐,๒๐๐	๑	๑	๑	-	๕,๒๘๐	๕,๕๒๐	-	๕,๒๘๐	๕,๕๒๐	๕,๕๒๐	๕,๕๒๐	๕,๕๒๐	๕,๕๒๐	ว่าง
๓๔	พนักงานผลิตน้ำประปา	-	๑	๑๓๙,๕๖๐	๑	๑	๑	-	๕,๖๔๐	๕,๘๘๐	-	๕,๖๔๐	๕,๘๘๐	๖,๑๒๐	๖,๑๒๐	๖,๑๒๐	๖,๑๒๐	ว่าง
๓๕	พนักงานผลิตน้ำประปา	-	๑	๑๕๓,๐๔๐	๑	๑	๑	-	๕,๗๖๐	๖,๐๐๐	-	๕,๗๖๐	๖,๐๐๐	๖,๒๔๐	๖,๒๔๐	๖,๒๔๐	๖,๒๔๐	ว่าง
๓๖	พนักงานผลิตน้ำประปา	-	๑	๑๒๒,๘๐๐	๑	๑	๑	-	๕,๕๖๐	๕,๘๐๐	-	๕,๕๖๐	๕,๘๐๐	๖,๐๔๐	๖,๐๔๐	๖,๐๔๐	๖,๐๔๐	ว่าง
๓๗	พนักงานขับเคลื่อนเครื่องจักรขุดดิน(รถบรรทุกขุด)	-	๑	๑๓๐,๒๐๐	๑	๑	๑	-	๕,๒๘๐	๕,๕๒๐	-	๕,๒๘๐	๕,๕๒๐	๕,๕๒๐	๕,๕๒๐	๕,๕๒๐	๕,๕๒๐	ว่าง
๓๘	คนงานประจำรถบรรทุกขยะ	-	๑	๑๑๒,๘๐๐	๑	๑	๑	-	๕,๒๘๐	๕,๕๒๐	-	๕,๒๘๐	๕,๕๒๐	๕,๕๒๐	๕,๕๒๐	๕,๕๒๐	๕,๕๒๐	ว่าง
๓๙	คนงานประจำรถบรรทุกขยะ	-	๑	๑๑๒,๘๐๐	๑	๑	๑	-	๕,๒๘๐	๕,๕๒๐	-	๕,๒๘๐	๕,๕๒๐	๕,๕๒๐	๕,๕๒๐	๕,๕๒๐	๕,๕๒๐	ว่าง
พนักงานจ้างทั่วไป																		
๔๐	พนักงานผลิตน้ำประปา	-	๑	๑๐๘,๐๐๐	๑	๑	๑	-	-	-	-	-	-	-	-	-	-	ว่าง
กองการศึกษา ศาสนา และวัฒนธรรม																		
๔๑	ผู้อำนวยการกองการศึกษา ศาสนา และวัฒนธรรม(นักบริหารงานการศึกษา)	ต้น	๑	๔๓๕,๖๐๐	๑	๑	๑	-	๑๓,๖๒๐	๑๓,๖๒๐	-	๑๓,๖๒๐	๑๓,๖๒๐	๑๓,๖๒๐	๑๓,๖๒๐	๑๓,๖๒๐	๑๓,๖๒๐	ว่าง
๔๒	นักวิชาการศึกษา	ปท/ชก	๑	-	๓๕๕,๓๒๐	๑	๑	-	๑๒,๐๐๐	๑๒,๐๐๐	-	๑๒,๐๐๐	๑๒,๐๐๐	๑๒,๐๐๐	๑๒,๐๐๐	๑๒,๐๐๐	๑๒,๐๐๐	ว่าง
๔๓	ครู	ครู ศศ.๑	๑	๒๕๘,๘๔๐	๑	๑	๑	-	-	-	-	-	-	-	-	-	-	ว่าง
๔๔	ครู	ครู ศศ.๑	๑	๒๑๙,๒๔๐	๑	๑	๑	-	-	-	-	-	-	-	-	-	-	ว่าง
พนักงานจ้างตามภารกิจ																		
๔๕	ผู้ดูแลเด็ก(ผู้มีทักษะ)	-	๑	๑๓๕,๐๐๐	๑	๑	๑	-	-	-	-	-	-	-	-	-	-	ว่าง
๔๖	ผู้ดูแลเด็ก(ผู้ไม่มีทักษะ)	-	๑	๑๑๒,๘๐๐	๑	๑	๑	-	-	-	-	-	-	-	-	-	-	ว่าง
พนักงานจ้างทั่วไป																		
๔๗	ผู้ดูแลเด็ก	-	๑	๑๐๘,๐๐๐	๑	๑	๑	-	-	-	-	-	-	-	-	-	-	ว่าง
รวม																		
ประมาณการประโยชน์ตอบแทนอื่น ๒๐ %																		
รวมเป็นค่าใช้จ่ายบุคคลทั้งสิ้น																		
คิดเป็นร้อยละ ๔๐ ของงบประมาณรายจ่ายประจำปี																		

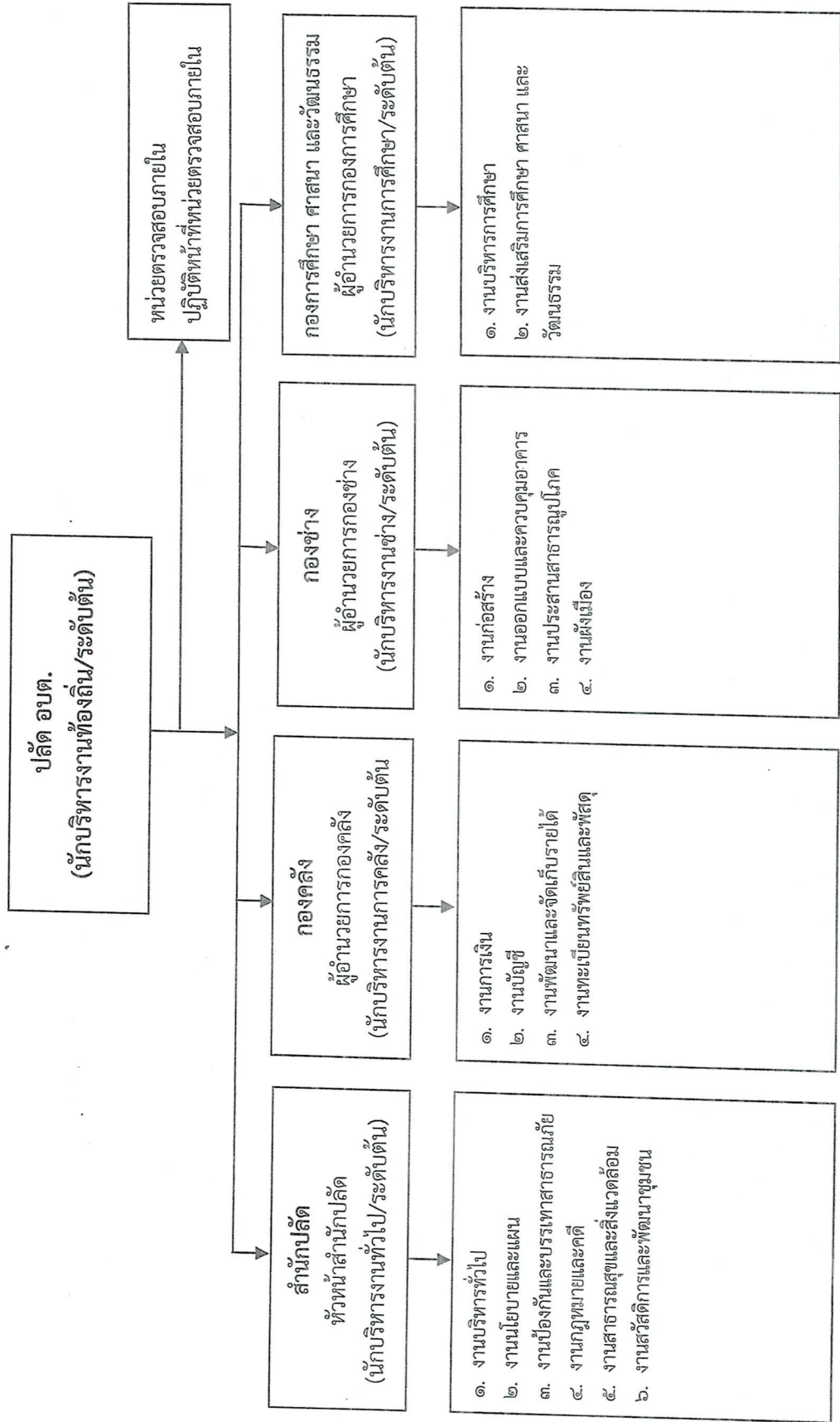
งบประมาณรายจ่ายประจำปี พ.ศ.๒๕๖๑ ๓๔,๓๓๔,๐๐๐ บาท
งบประมาณรายจ่ายประจำปี พ.ศ.๒๕๖๒ ๓๖,๐๕๑,๗๕๐ บาท
งบประมาณรายจ่ายประจำปี พ.ศ.๒๕๖๓ ๓๗,๘๕๔,๓๓๘ บาท

หมายเหตุ : ฐานการคำนวณงบประมาณรายจ่ายประจำปี พ.ศ.๒๕๖๑ ให้ใช้อัตราเงินเฟ้อทั่วไปปี พ.ศ.๒๕๖๐(๓๒,๗๐๐,๐๐๐ บาท)

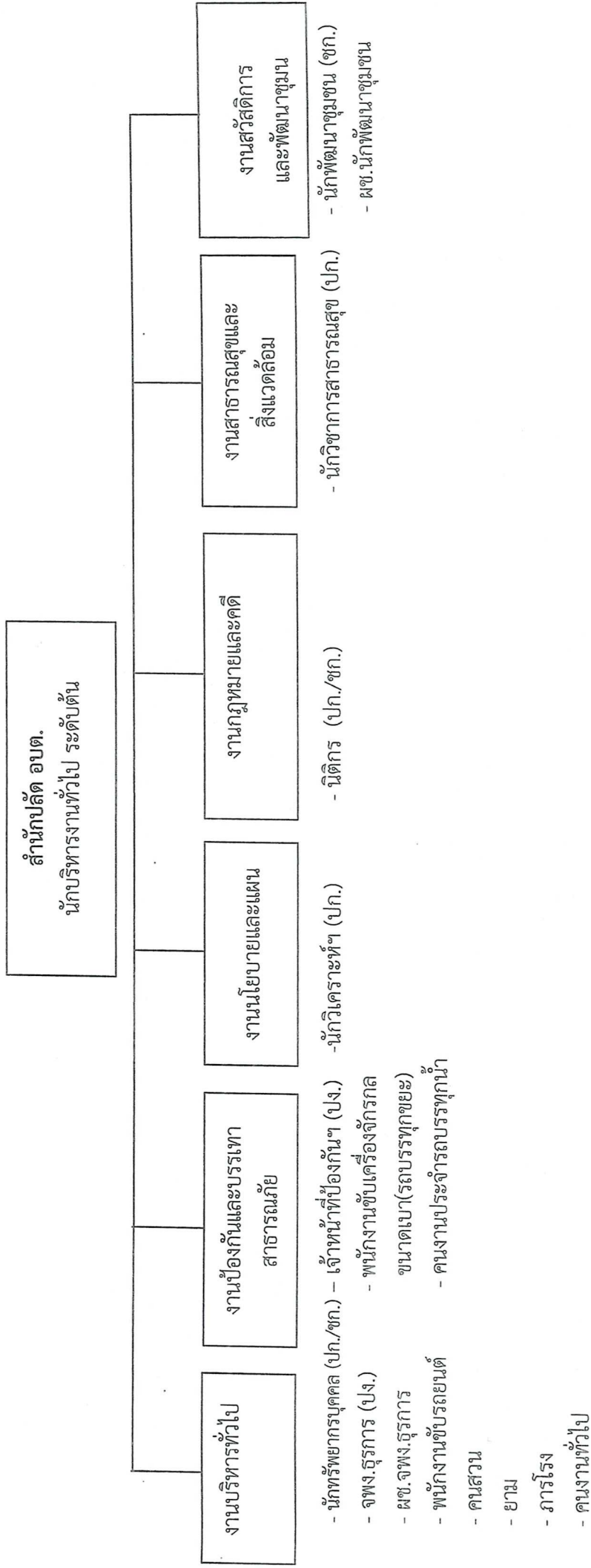
ฐานการคำนวณงบประมาณรายจ่ายประจำปี พ.ศ.๒๕๖๑ ให้ใช้ข้อมูลผู้ตั้งงบประมาณรายจ่ายประจำปี พ.ศ.๒๕๖๐ จำนวน ๓๒,๗๐๐,๐๐๐ บาท = (๓๒,๗๐๐,๐๐๐ * ๕%) + ๓๒,๗๐๐,๐๐๐ = ๓๔,๓๓๔,๐๐๐
ฐานการคำนวณงบประมาณรายจ่ายประจำปี พ.ศ.๒๕๖๑ ให้ใช้ข้อมูลผู้ตั้งงบประมาณรายจ่ายประจำปี พ.ศ.๒๕๖๐ จำนวน ๓๒,๗๐๐,๐๐๐ บาท = (๓๒,๗๐๐,๐๐๐ * ๕%) + ๓๒,๗๐๐,๐๐๐ = ๓๖,๐๕๑,๗๕๐
ฐานการคำนวณงบประมาณรายจ่ายประจำปี พ.ศ.๒๕๖๓ ให้ใช้ข้อมูลผู้ตั้งงบประมาณรายจ่ายประจำปี พ.ศ.๒๕๖๓ จำนวน ๓๒,๗๐๐,๐๐๐ บาท = (๓๒,๐๕๑,๗๕๐ * ๕%) + ๓๒,๐๕๑,๗๕๐ = ๓๓,๘๕๔,๓๓๘

๑๐. แผนภูมิโครงสร้างการแบ่งส่วนราชการตามแผนอัตรากำลัง ๓ ปี

กรอบโครงสร้างส่วนราชการของ อบต.

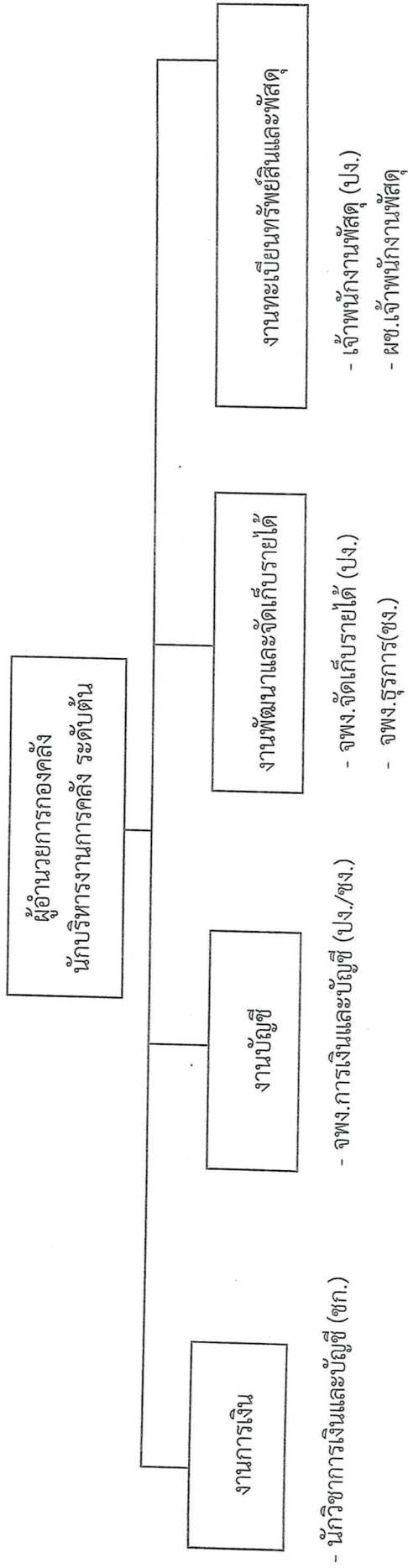


โครงสร้างสำนักงานปลัดองค์การบริหารส่วนตำบล



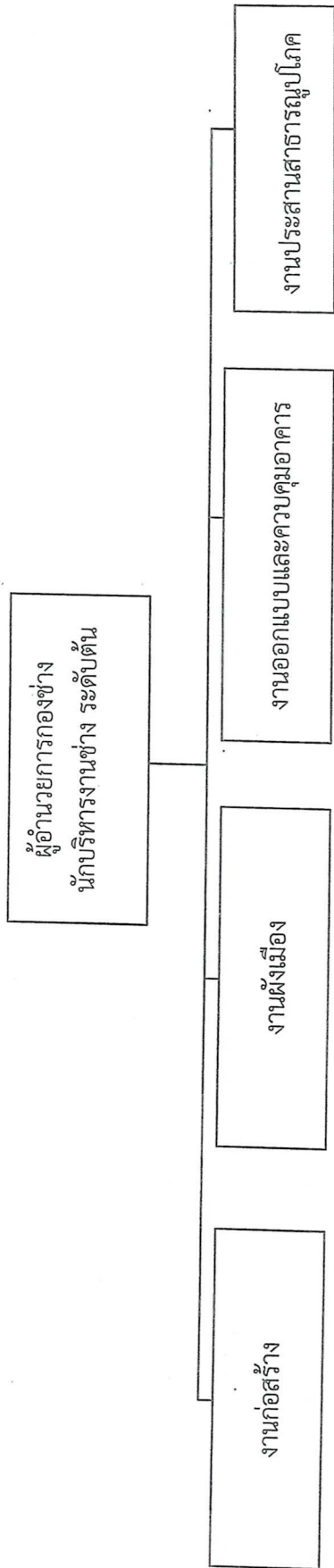
ประเภทระดับ	บริหารสูง	บริหารกลาง	บริหารต้น	อำนาจการสูง	อำนาจการกลาง	อำนาจการต้น	วิชาการเชี่ยวชาญ	วิชาการชำนาญการพิเศษ	วิชาการชำนาญการ	วิชาการปฏิบัติการ	อาวุโส	ชำนาญงาน	ทั่วไปปฏิบัติงาน	พนักงานจ้างตามภารกิจ	พนักงานจ้างทั่วไป
จำนวน	-	-	-	-	-	๑	-	-	๑	๑	-	-	๒	๔	๕

โครงสร้างองค์กร



ประเภท ระดับ	บริหาร สูง	บริหาร กลาง	บริหาร ต้น	จำนวนการ สูง	จำนวนการ กลาง	จำนวนการ ต้น	วิชาการ เชี่ยวชาญ	วิชาการ ชำนาญการพิเศษ	วิชาการ ชำนาญการ	วิชาการ ปฏิบัติการ	ทั่วไป อาวุโส	ทั่วไป ชำนาญงาน	ทั่วไป ปฏิบัติงาน	พนักงานจ้าง ตาม ภารกิจ	พนักงานจ้าง ทั่วไป
จำนวน	-	-	-	-	-	๑	-	-	๑	-	-	๑	๓	๒	-

โครงสร้างกองช่าง



- ผช.นายช่างไฟ

- นายช่างโยธา (ปจ.)

- ผช.นายช่างโยธา

- จพง.การประปา (ปจ./ชง.)

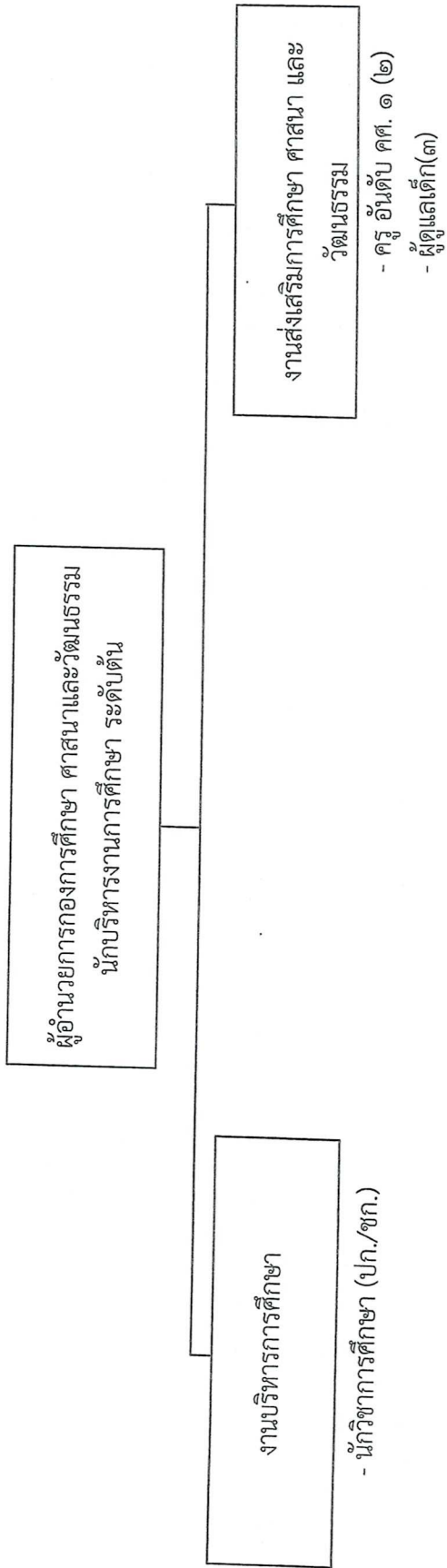
- พนักงานขับเครื่องจักรกลขนาดเบา (รถบรรทุกขยะ)

- ผู้ช่วยพนักงานผลิตน้ำประปา (๔)

- คนงานประจําการบรรทุกขยะ (๒)

ประเภท ระดับ	บริหาร สูง	บริหาร กลาง	บริหาร ต้น	อำนาจ สูง	อำนาจ กลาง	อำนาจ ต้น	วิชาการ เชี่ยวชาญ	วิชาการ ชำนาญพิเศษ	วิชาการ ชำนาญการ	วิชาการ ปฏิบัติการ	ทั่วไป อาวุโส	ทั่วไป ชำนาญงาน	ทั่วไป ปฏิบัติงาน	พนักงานจ้าง ตาม ภารกิจ	พนักงานจ้าง ทั่วไป
จำนวน	-	-	-	-	-	๑	-	-	-	-	-	๑	๑	๘	๑

โครงสร้างกองการศึกษา ศาสนาและวัฒนธรรม



ประเภท ระดับ	บริหาร สูง	บริหาร กลาง	บริหาร ต้น	อำนวยการ สูง	อำนวยการ กลาง	อำนวยการ ต้น	วิชาการ เชี่ยวชาญ	วิชาการ ชำนาญการพิเศษ	วิชาการ ชำนาญการ	วิชาการ ปฏิบัติการ	ทั่วไป อาวุโส	ทั่วไป ชำนาญงาน	ทั่วไป ปฏิบัติงาน	พนักงานจ้าง ตาม ภารกิจ	พนักงานจ้าง ทั่วไป
จำนวน	-	-	-	-	-	๑	-	-	๒	๑	-	-	-	๒	๑

๑๑. บัญชีแสดงจัดคนลงสู่ตำแหน่งและภารกิจตามเลขที่ตำแหน่งในส่วนราชการ

องค์การบริหารส่วนตำบลมจรูญ อำเภอทับปุด จังหวัดพังงา

ที่	ชื่อ-สกุล	กรอบอัตราจ้างเดิม			กรอบอัตราจ้างใหม่			เงินเดือน		หมายเหตุ
		เลขที่ตำแหน่ง	ตำแหน่ง	ระดับ	เลขที่ตำแหน่ง	ตำแหน่ง	ระดับ	เงินเดือน	เงินเพิ่มอื่น ๆ	
๑	นางสาวพัญญู ภูเกศมวงกูร	๓๔-๓-๐๑-๑๑๐๑-๐๐๑	ปลัด อบต. (นักบริหารงาน อบต.)	ต้น	๓๔-๓-๐๑-๑๑๐๑-๐๐๑	ปลัด อบต. (นักบริหารงานท้องถิ่น)	ต้น	๓๘,๘๐๐	-	
สำนักงานส่วนตำบล										
๒	น.ส.ณัฐริณี มีมาก	๓๔-๓-๐๑-๒๑๐๑-๐๐๑	หัวหน้าสำนักงานปลัด (นักบริหารงานทั่วไป)	ต้น	๓๔-๓-๐๑-๒๑๐๑-๐๐๑	หัวหน้าสำนักงานปลัด (นักบริหารงานทั่วไป)	ต้น	๔๒,๐๐๐	-	
๓	น.ส.วิภาวรณ์ สมฤทธิ์	๓๔-๓-๐๑-๓๔๐๑-๐๐๑	นักพัฒนาชุมชน	ชก.	๓๔-๓-๐๑-๓๔๐๑-๐๐๑	นักพัฒนาชุมชน	ชก.	๓๐๕,๖๔๐	-	
๔	น.ส.รังรอง วงศ์บุญยิ่ง	๓๔-๓-๐๑-๓๖๐๑-๐๐๑	นักวิชาการสาธารณสุข	ปก.	๓๔-๓-๐๑-๓๖๐๑-๐๐๑	นักวิชาการสาธารณสุข	ปก.	๒๗๑,๒๐๐	-	
๕	นายธีรยุทธ เต็มเสด็จ	๓๔-๓-๐๑-๓๑๐๓-๐๐๑	นักวิเคราะห์นโยบายและแผน	ปก.	๓๔-๓-๐๑-๓๑๐๓-๐๐๑	นักวิเคราะห์นโยบายและแผน	ปก.	๒๑๔,๕๖๐	-	
๖	-	๓๔-๓-๐๑-๓๑๐๕-๐๐๑	นิติกร	ปก./ชก.	๓๔-๓-๐๑-๓๑๐๕-๐๐๑	นิติกร	ปก./ชก.	๓๕๕,๓๒๐	-	ว่าง
๗	-	๓๔-๓-๐๑-๓๑๐๖-๐๐๑	นักทรัพยากรบุคคล	ปก.	๓๔-๓-๐๑-๓๑๐๖-๐๐๑	นักทรัพยากรบุคคล	ปก./ชก.	๓๕๕,๓๒๐	-	ว่าง
๘	น.ส.ศุจิรา ขาญญานนท์	๓๔-๓-๐๑-๔๑๐๑-๐๐๑	เจ้าพนักงานธุรการ	ปง.	๓๔-๓-๐๑-๔๑๐๑-๐๐๑	เจ้าพนักงานธุรการ	ปง.	๑๕๕,๗๖๐	-	
๙	สิบเอกวิศิษฎ์ นิกรณ์	๓๔-๓-๐๑-๔๕๐๕-๐๐๑	จพง.ป้องกันและบรรเทา	ปง.	๓๔-๓-๐๑-๔๕๐๕-๐๐๑	จพง.ป้องกันและบรรเทา	ปง.	๑๕๕,๗๖๐	๑๑,๒๕๐	
พนักงานจ้างตามภารกิจ										
๑๐	น.ส.ฉันทนา ธัญรส	-	ผู้ช่วยนักพัฒนาชุมชน	-	-	ผู้ช่วยนักพัฒนาชุมชน	-	๒๑๕,๒๘๐	-	
๑๑	นายแสงระวี ชนภูจันทร์	-	ผู้ช่วยเจ้าพนักงานธุรการ	-	-	ผู้ช่วยเจ้าพนักงานธุรการ	-	๑๘๐,๖๐๐	-	
๑๒	นายเกียรติยศ สันตะการ	-	พนักงานขับรถยนต์	-	-	พนักงานขับรถยนต์	-	๑๒๒,๕๕๐	-	
๑๓	-	-	พนักงานขับรถยนต์	-	-	พนักงานขับรถยนต์	-	๑๓๘,๐๐๐	-	
พนักงานจ้างทั่วไป										
๑๔	นายกิตติศักดิ์ อินแก้ว	-	คนสวน	-	-	คนสวน	-	๑๐๕,๐๐๐	-	
๑๕	นายศราวุฒิ ณ นคร	-	ยาม	-	-	ยาม	-	๑๐๕,๐๐๐	-	
๑๖	น.ส.สิริศร เพชรชู	-	ภารโรง	-	-	ภารโรง	-	๑๐๕,๐๐๐	-	
๑๗	นายเกียรติศิลป์ แสงขวัญ	-	คนงานทั่วไป	-	-	คนงานทั่วไป	-	๑๐๕,๐๐๐	-	
๑๘	นายธนาภูมิ เล็กผัด	-	คนงานประจำรถบรรทุกน้ำ	-	-	คนงานประจำรถบรรทุกน้ำ	-	๑๐๕,๐๐๐	-	

ที่	ชื่อ-สกุล	คุณวุฒิ การกรรมา	กรอบอัตราค่าจ้างเดิม			กรอบอัตราค่าจ้างใหม่			เงินเดือน		หน่วยระบุ
			เลขที่ตำแหน่ง	ตำแหน่ง	ระดับ	เลขที่ตำแหน่ง	ตำแหน่ง	ระดับ	เงินประจำ	เงินส่วนเพิ่ม	
									ตำแหน่ง	เงินเดือน	
พนักงานส่วนตำบล											
๑๙	นางพพิชญา พุฒพันธ์	ปตรี บธ.บ.(การจัดการทั่วไป)	๓๔-๓-๐๔-๒๑๐๒-๐๐๑	ผู้อำนวยการคลัง (นักบริหารงานคลัง)	ต้น	๓๔-๓-๐๔-๒๑๐๒-๐๐๑	ผู้อำนวยการคลัง (นักบริหารงานคลัง)	ต้น	๔๑๑,๔๘๐	๔๒,๐๐๐	-
๒๐	น.ส.อรารณ บุตรน้อย	ปตรี บธ.บ.(การเงินและการธนาคาร)	๓๔-๓-๐๔-๒๑๐๑-๐๐๑	นักวิชาการเงินและบัญชี เจ้าพนักงานเงินและบัญชี	ชก.	๓๔-๓-๐๔-๒๑๐๑-๐๐๑	นักวิชาการเงินและบัญชี เจ้าพนักงานเงินและบัญชี	ชก.	๒๙๙,๖๔๐	-	-
๒๑	-	-	๓๔-๓-๐๔-๒๑๐๑-๐๐๑	เจ้าพนักงานเงินและบัญชี	ปง./ชง.	๓๔-๓-๐๔-๒๑๐๑-๐๐๑	เจ้าพนักงานเงินและบัญชี	ปง./ชง.	๒๙๗,๙๐๐	-	-
๒๒	น.ส.ลักขณา เป่าสกุล	ปวช.	๓๔-๓-๐๔-๒๑๐๑-๐๐๑	เจ้าพนักงานจัดเก็บรายได้	ปง./ชง.	๓๔-๓-๐๔-๒๑๐๑-๐๐๑	เจ้าพนักงานจัดเก็บรายได้	ปง.	๑๓๘,๑๒๐	-	-
๒๓	น.ส.สุพิศ ทอมหวล	ปตรี บธ.บ.(การบัญชี)	๓๔-๓-๐๔-๒๑๐๑-๐๐๑	เจ้าพนักงานพัสดุ	ปง.	๓๔-๓-๐๔-๒๑๐๑-๐๐๑	เจ้าพนักงานพัสดุ	ปง.	๑๖๔,๑๒๐	-	-
๒๔	น.ส.ภาณุจมา บุตตะเชื้อ	ปตรี บธ.บ.(ระบบสารสนเทศมัลติมีเดีย)	๓๔-๓-๐๔-๒๑๐๓-๐๐๑	เจ้าพนักงานธุรการ	ชง.	๓๔-๓-๐๔-๒๑๐๓-๐๐๑	เจ้าพนักงานธุรการ	ชง.	๑๘๐,๖๐๐	-	-
๒๕	น.ส.วิริมา อินทร์แก้ว	ปวช.	๓๔-๓-๐๔-๒๑๐๑-๐๐๑	ผู้ช่วยเจ้าพนักงานจัดเก็บรายได้	-	-	ผู้ช่วยเจ้าพนักงานจัดเก็บรายได้	-	๑๕๑,๐๘๐	-	-
๒๖	น.ส.จันทิมา ผลทวี	ปวช.	-	ผู้ช่วยเจ้าพนักงานพัสดุ	-	-	ผู้ช่วยเจ้าพนักงานพัสดุ	-	๑๕๕,๐๘๐	-	-
กองช่าง											
พนักงานส่วนตำบล											
๒๗	นายอร่าม คำเลี้ยง	ปตรี ท.บ.(เทคโนโลยีอุตสาหกรรม)	๓๔-๓-๐๔-๒๑๐๓-๐๐๑	ผู้อำนวยการช่าง (นักบริหารงานช่าง)	ต้น	๓๔-๓-๐๔-๒๑๐๓-๐๐๑	ผู้อำนวยการช่าง (นักบริหารงานช่าง)	ต้น	๓๖๖,๘๔๐	๔๒,๐๐๐	-
๒๘	นายธีรพงษ์ เรืองทอง	ปตรี (การบริหารงานก่อสร้าง)	๓๔-๓-๐๔-๒๑๐๑-๐๐๑	นายช่างโยธา	ชง.	๓๔-๓-๐๔-๒๑๐๑-๐๐๑	นายช่างโยธา	ชง.	๒๒๑,๒๘๐	-	-
๒๙	-	-	๓๔-๓-๐๔-๒๑๐๗-๐๐๑	เจ้าพนักงานการประปา	ปง./ชง.	๓๔-๓-๐๔-๒๑๐๗-๐๐๑	เจ้าพนักงานการประปา	ปง./ชง.	๒๙๗,๙๐๐	-	-
๓๐	น.ส.ยุพียง ทากร	ปวช.	-	ผู้ช่วยนายช่างโยธา	-	-	ผู้ช่วยนายช่างโยธา	-	๑๕๒,๒๐๐	-	-
๓๑	นายศรายุทธ ละสิริกัน	ปวช.	-	ผู้ช่วยนายช่างไฟฟ้า	-	-	ผู้ช่วยนายช่างไฟฟ้า	-	๑๓๐,๒๐๐	-	-
๓๒	นายชัยรัตน์ กะสิการ	ปวช.	-	พนักงานผลิตน้ำประปา	-	-	พนักงานผลิตน้ำประปา	-	๑๓๙,๕๖๐	-	-
๓๓	นายจันทรัง สันตะการ	ม.๖	-	พนักงานผลิตน้ำประปา	-	-	พนักงานผลิตน้ำประปา	-	๑๕๓,๐๔๐	-	-
๓๔	นายไกรสร แสงขวัญ	ปวช.	-	พนักงานผลิตน้ำประปา	-	-	พนักงานผลิตน้ำประปา	-	๑๑๒,๘๐๐	-	-
๓๕	นายสุนทร งามเมือง	ป.๗	-	พนักงานขึ้นเครื่องรักษาคน(รถบรรทุกขยะ)	-	-	พนักงานขึ้นเครื่องรักษาคน(รถบรรทุกขยะ)	-	๑๓๐,๒๐๐	-	-
๓๖	นายสุรพงษ์ ทองเจิม	ปวช.	-	คนงานประจำรถบรรทุกขยะ	-	-	คนงานประจำรถบรรทุกขยะ	-	๑๑๒,๘๐๐	-	-
๓๗	นายสุรัตน์ ราชคงแก้ว	ปวช.	-	คนงานประจำรถบรรทุกขยะ	-	-	คนงานประจำรถบรรทุกขยะ	-	๑๑๒,๘๐๐	-	-

ที่	ชื่อ-สกุล	คุณวุฒิ การศึกษา	กรอบอัตราเงินเดือนเดิม			กรอบอัตราค่าจ้างใหม่			เงินเดือน			หมายเหตุ
			เลขที่ตำแหน่ง	ตำแหน่ง	ระดับ	เลขที่ตำแหน่ง	ตำแหน่ง	ระดับ	เงินเดือน	เงินประจำ ตำแหน่ง	เงินเพิ่มอื่นๆ	
๓๘	พนักงานจ้างทั่วไป											
	นางกุลธิดา ทองจิม	ปวช.		พนักงานผลิตน้ำประปา								
	กองช่างศึกษา, ผลิตนม และวัสดุบรรจุภัณฑ์											
	พนักงานส่วนตำบล											
๓๙			๓๔-๓-๐๘-๒๑๐๘-๐๐๑	หัวหน้าส่วนการศึกษา (นักบริหารการศึกษา)	ต้น	๓๔-๓-๐๘-๒๑๐๘-๐๐๑	ผู้อำนวยการการศึกษา (นักบริหารงานการศึกษา)	ต้น	๕๓๕,๖๐๐	๕๒,๐๐๐	-	ว่าง
๔๐			๓๔-๓-๐๘-๓๘๐๓-๐๐๑	นักวิชาการศึกษา	ปท./ชก.	๓๔-๓-๐๘-๓๘๐๓-๐๐๑	นักวิชาการศึกษา	ปท./ชก.	๓๕๕,๓๒๐	-	-	ว่าง
๔๑	นางจินดา พรายทอง	ปริญญาตรี	๘๒-๒-๐๐๒๖	ครู	คศ.๑	๘๒-๒-๐๐๒๖	ครู	คศ.๑	๒๕๘,๘๔๐	-	-	ใช้เงินอุดหนุน
๔๒	นางอัญญาณี สุตสาย	ปริญญาตรี	๘๒-๒-๐๑๒๓	ครู	คศ.๑	๘๒-๒-๐๑๒๓	ครู	คศ.๑	๒๑๘,๒๔๐	-	-	ใช้เงินอุดหนุน
	พนักงานจ้างตามภารกิจ											
๔๓	น.ส.วรรณ ศรีมัน	ปวท.		ผู้ดูแลเด็ก								ใช้เงินอุดหนุน
๔๔				ผู้ดูแลเด็ก								ใช้เงินอุดหนุน
	พนักงานจ้างทั่วไป											
๔๕	น.ส.รัตนาวดี สันแก้ว	ปวท.		ผู้ดูแลเด็ก								

หมายเหตุ เงินเดือน หมายถึง เงินประจำตำแหน่ง เงินค่าตอบแทนที่จ่ายนอกเหนือจากเงินเดือน และเงินเพิ่มอื่น ๆ ที่จ่ายควบกับเงินเดือนของอัตราค่าจ้างที่อยู่ที่ปฏิบัติงาน ประกอบด้วย

- เงินเดือน (ข้าราชการ/พนักงานส่วนท้องถิ่น)
- เงินประจำตำแหน่งผู้บริหาร (ข้าราชการ/พนักงานส่วนท้องถิ่น)
- เงินค่าตอบแทนที่จ่ายนอกเหนือจากเงินเดือน
- เงินเพิ่มอื่น ๆ ที่จ่ายควบกับเงินเดือน เช่น เงินเพิ่มค่าวิชา (พ.ค.ว.), เงินเพิ่มพิเศษสำหรับครูผู้รับ (พ.ส.ร.), เงินเพิ่มพิเศษค่าภาษาหลาย (พ.ส.ภ.), เงินเพิ่มค่าแห่งนิติกร (พ.ต.ก.), เงินวิทยฐานะ, เงินเพิ่มสำหรับตำแหน่งที่พิเศษพิเศษของครูการศึกษาพิเศษ (พ.ค.ศ.) ฯลฯ

๑๒. แนวทางการพัฒนาพนักงานส่วนตำบล

๑. การพัฒนาผู้บริหาร

- ๑.๑ ส่งเสริมการพัฒนาการเรียนรู้ ทั้งภาคทฤษฎีและภาคปฏิบัติ โดยการฝึกอบรมและดูงานจากสถานที่จริง
- ๑.๒ สร้างความรู้ความเข้าใจในบทบาทและหน้าที่
- ๑.๓ ปลุกฝังด้านคุณธรรมและจริยธรรม
- ๑.๔ ส่งเสริมการมีส่วนร่วมในการทำงานในรูปแบบคณะกรรมการ

๒. การพัฒนาความชำนาญการ

- ๒.๑ เพิ่มทักษะการปฏิบัติงาน
- ๒.๒ ให้มีการฝึกอบรม ทักษะศึกษาดูงาน
- ๒.๓ ส่งเสริมให้มีการศึกษาในระดับที่สูงขึ้น เพื่อนำมาพัฒนาหน่วยงานของตนเอง
- ๒.๔ มีการประเมินบุคคล เพื่อให้เกิดประสิทธิภาพและประสิทธิผล

๓. การพัฒนาข้าราชการบรรจุใหม่และลูกจ้าง

- ๓.๑ มีการปฐมนิเทศ
- ๓.๒ มีการประชุมชี้แจงและแนะนำแนวทางในการปฏิบัติงาน
- ๓.๓ ให้มีการรับทราบนโยบาย อำนาจหน้าที่และภารกิจ
- ๓.๔ ให้มีการศึกษาและฝึกอบรม
- ๓.๕ มีพี่เลี้ยงคอยให้คำแนะนำในการปฏิบัติงาน

๔. การจูงใจ

- ๔.๑ จัดสถานที่ทำงานให้น่าอยู่ เพื่อเกิดความพึงพอใจในการทำงาน ทำให้การปฏิบัติงานเป็นไปด้วยความเต็มใจ ไบหน้ายิ้มแย้มแจ่มใส
- ๔.๒ จัดหาเครื่องมือเครื่องใช้สำนักงานที่ทันสมัยและเพียงพอต่อการปฏิบัติ
- ๔.๓ ส่งเสริมและสนับสนุนข้าราชการ และลูกจ้างที่ปฏิบัติงานดีให้มีความเจริญก้าวหน้าในชีวิตการทำงาน
- ๔.๔ จัดหาสวัสดิการให้แก่ข้าราชการและลูกจ้าง

๑๓. ประกาศคุณธรรมจริยธรรมของพนักงานส่วนตำบล

องค์การบริหารส่วนตำบลมะรุ่ย ได้ประกาศคุณธรรม จริยธรรม ของพนักงานส่วนตำบลและลูกจ้าง
ดังนี้

๑. พึงดำรงตนให้ตั้งมั่นอยู่ในศีลธรรม ปฏิบัติหน้าที่ด้วยความซื่อสัตย์สุจริต เสียสละ และมีความรับผิดชอบ
๒. พึงปฏิบัติหน้าที่อย่างเปิดเผย โปร่งใส พร้อมให้ตรวจสอบ
๓. พึงให้บริการด้วยความเสมอภาค สะดวก รวดเร็ว มีอัธยาศัยไมตรี โดยยึดประโยชน์ของประชาชนเป็นหลัก
๔. พึงปฏิบัติหน้าที่โดยยึดประโยชน์ ผลสัมฤทธิ์ของงานอย่างคุ้มค่า
๕. พึงพัฒนาทักษะ ความรู้ ความสามารถและตนเองให้ทันสมัยอยู่เสมอ

ภาคผนวก



คำสั่งองค์การบริหารส่วนตำบลมะรุ่ย

ที่ ๒๓๙/๒๕๖๐

เรื่อง แต่งตั้งคณะกรรมการจัดทำ(ร่าง)แผนอัตรากำลัง ๓ ปี

(รอบปีงบประมาณ ๒๕๖๑ - ๒๕๖๓)

ตามหนังสือสำนักงาน ก.จ., ก.ท. และ ก.อบต. ที่ มท ๐๘๐๙.๒/ว ๕๓ ลงวันที่ ๕ กรกฎาคม ๒๕๖๐ เรื่อง ชักซ้อมแนวทางการจัดทำแผนอัตรากำลัง ๓ ปี (รอบปีงบประมาณ ๒๕๖๑ - ๒๕๖๓) ขององค์การปกครองส่วนท้องถิ่น กรมส่งเสริมการปกครองท้องถิ่น ชักซ้อมแนวทางการจัดทำแผนอัตรากำลัง ๓ ปี (รอบปีงบประมาณ ๒๕๖๑ - ๒๕๖๓) เพื่อให้องค์การบริหารส่วนตำบลจัดทำแผนอัตรากำลัง ๓ ปี นำเสนอคณะกรรมการพนักงานส่วนตำบลจังหวัดพังงาพิจารณาให้ความเห็นชอบ โดยให้องค์การปกครองส่วนท้องถิ่นให้ความสำคัญในการกำหนดตำแหน่งขององค์การปกครองส่วนท้องถิ่น โดยคำนึงถึงปริมาณงาน คุณภาพงาน และภาระค่าใช้จ่ายขององค์การปกครองส่วนท้องถิ่น ทั้งนี้ ให้กำหนดตำแหน่งเพิ่มเติมเท่าที่จำเป็น โดยถือเป็นข้อผูกพันในการกำหนดตำแหน่งเพิ่มว่า องค์การปกครองส่วนท้องถิ่นจะต้องพิจารณาจัดสรรงบประมาณเพิ่มเติมในแต่ละปีสำหรับตั้งเป็นอัตราเงินเดือนของตำแหน่งที่กำหนดให้สอดคล้องกับงบประมาณรายจ่ายประจำปี และจะต้องมีการสรรหาบุคคลมาบรรจุแต่งตั้งในตำแหน่งที่ได้กำหนดตามปีงบประมาณในแผนอัตรากำลัง ๓ ปีด้วย

เพื่อให้การดำเนินการจัดทำแผนอัตรากำลัง ๓ ปี (รอบปีงบประมาณ ๒๕๖๑ - ๒๕๖๓) ถูกต้องตามความในมาตรา ๑๗ (๓) และมาตรา ๒๖ แห่งพระราชบัญญัติระเบียบบริหารงานบุคคลส่วนท้องถิ่น พ.ศ. ๒๕๕๒ ประกอบกับข้อ ๕ แห่งประกาศคณะกรรมการกลางพนักงานส่วนตำบล เรื่อง มาตรฐานทั่วไปเกี่ยวกับอัตราตำแหน่งและมาตรฐานของตำแหน่งพนักงานส่วนตำบล และประกาศคณะกรรมการพนักงานส่วนตำบลจังหวัดพังงา เรื่อง หลักเกณฑ์และเงื่อนไขเกี่ยวกับการบริหารงานบุคคลองค์การบริหารส่วนตำบล ข้อ ๑๕ และข้อ ๑๖ องค์การบริหารส่วนตำบลมะรุ่ย จึงขอแต่งตั้งคณะกรรมการจัดทำ(ร่าง)แผนอัตรากำลัง ๓ ปีขององค์การบริหารส่วนตำบล ดังรายชื่อต่อไปนี้

๑. นายนิรัตน์ พลันการ	รองนายกองค์การบริหารส่วนตำบล รักษาการแทนนายกองค์การบริหารส่วนตำบลมะรุ่ย	ประธานกรรมการ
๒. นางสาวเพ็ญศรี ภูเกษมรวงกูร	ปลัดองค์การบริหารส่วนตำบลมะรุ่ย	กรรมการ
๓. นางพรทิพย์ ทุณพัฒน์	ผู้อำนวยการกองคลัง	กรรมการ
๔. นายอร่าม คำเลี้ยง	ผู้อำนวยการกองช่าง	กรรมการ
๕. นางสาวณัฐริณี มีมาก	หัวหน้าสำนักปลัด	กรรมการ
๖. นางสาวศุจิรา ชาญชฎานนท์	เจ้าพนักงานธุรการปฏิบัติงาน	กรรมการและเลขานุการ

/ โดยให้คณะกรรมการ...

โดยให้คณะกรรมการจัดทำแผนอัตรากำลัง ๓ ปี (รอบปีงบประมาณ ๒๕๖๑ - ๒๕๖๓) มีอำนาจหน้าที่ ดังนี้

๑. ศึกษาวิเคราะห์อำนาจหน้าที่และภารกิจความรับผิดชอบขององค์การบริหารส่วนตำบลในช่วงระยะเวลา ๓ ปี

๒. ศึกษาวิเคราะห์ความต้องการกำลังคนทั้งหมดขององค์การบริหารส่วนตำบลในช่วง ๓ ปี ว่าต้องการกำลังคนประเภทใด ระดับใด จำนวนเท่าใด จึงจะสามารถปฏิบัติงานที่อยู่ในอำนาจหน้าที่และภารกิจความรับผิดชอบได้อย่างมีประสิทธิภาพ

๓. ศึกษาวิเคราะห์ประเมินความต้องการกำลังคนที่มีอยู่ในปัจจุบันและกำลังคนที่ขาดอยู่และต้องการเพิ่มขึ้น อัตราความต้องการกำลังคนเพิ่มขึ้น เนื่องจาก การขยายงานหรือได้รับมอบหมายเพิ่มขึ้น อัตรากำลังการสูญเสียกำลังคนในแต่ละปี

๔. ศึกษาวิเคราะห์การวางแผนการใช้กำลังคนเป็นการวางแผนเพื่อให้มีการใช้กำลังคนที่อยู่ในองค์การบริหารส่วนตำบลให้เกิดประโยชน์สูงสุด โดยสำรวจและประเมินความรู้ความสามารถของกำลังคนที่มีอยู่ การพัฒนาหรือการฝึกอบรมกำลังคนที่มีอยู่ให้มีประสิทธิภาพสูงขึ้นและใช้กำลังคนที่อยู่ให้เหมาะสมกับความรู้ความสามารถของแต่ละคน

๕. การจัดโครงสร้างการแบ่งส่วนราชการ การกำหนดหน้าที่ความรับผิดชอบของแต่ละส่วนราชการ การแบ่งงานภายในส่วนราชการ การกำหนดตำแหน่งและระดับตำแหน่งต่างๆ โดยมีเกณฑ์เบื้องต้นดังนี้

๕.๑ โครงสร้างการแบ่งส่วนราชการ องค์การบริหารส่วนตำบลใดจะจัดโครงสร้างการแบ่งส่วนราชการใดบ้างให้เป็นไปตามการประกาศกำหนดหลักเกณฑ์ส่วนราชการขององค์การบริหารส่วนตำบล

๕.๒ การกำหนดตำแหน่งและระดับตำแหน่ง องค์การบริหารส่วนตำบลจะมีตำแหน่งใดอยู่ในส่วนราชการใด มีระดับตำแหน่งใด ให้เป็นไปตามแผนอัตรากำลังพนักงานส่วนตำบลที่องค์การบริหารส่วนตำบลจัดทำขึ้น โดยได้รับความเห็นชอบจากคณะกรรมการพนักงานส่วนตำบล (ก.อบต.จังหวัด)

๖. การกำหนดตำแหน่งเพิ่มเติม

๖.๑ เกณฑ์เบื้องต้นสำหรับการกำหนดจำนวนตำแหน่งที่เพิ่มขึ้นใหม่ให้องค์การบริหารส่วนตำบลคำนึงถึงอำนาจหน้าที่ ปริมาณงานและคุณภาพของงานในปีงบประมาณที่ขอตำแหน่งเพิ่มขึ้นใหม่ตามปริมาณงานในอำนาจหน้าที่ขององค์การบริหารส่วนตำบล

๖.๒ การกำหนดตำแหน่งเพิ่มขึ้นใหม่ให้องค์การบริหารส่วนตำบลกำหนดได้เท่าที่จำเป็น โดยเฉพาะจะต้องจัดสรรงบประมาณตั้งเป็นอัตราเงินเดือนสำหรับตำแหน่งที่เพิ่มขึ้นใหม่ด้วย

๖.๓ ให้คณะกรรมการพนักงานส่วนตำบล (ก.อบต.) เป็นผู้พิจารณาให้ความเห็นชอบการกำหนดตำแหน่งเพิ่มขึ้นใหม่ เว้นแต่กรณีการกำหนดตำแหน่งในสายงานใหม่ที่ยังไม่ได้จัดทำมาตรฐานกำหนดตำแหน่งของสายงานนั้น ให้คณะกรรมการพนักงานส่วนตำบล (ก.อบต.จังหวัด) เสนอให้คณะกรรมการกลางพนักงานส่วนตำบล (ก.อบต.) พิจารณาให้ความเห็นชอบและจัดทำมาตรฐานกำหนดตำแหน่งก่อน

๖.๕ การพิจารณาขออนุมัติกำหนดตำแหน่งใหม่ของพนักงานส่วนตำบลให้ดำเนินการโดยยึดกรอบอัตรากำลังตามแผนอัตรากำลังพนักงานส่วนตำบลขององค์การบริหารส่วนตำบลเป็นเกณฑ์หากมีเหตุผลความจำเป็นที่จะขออนุมัตินอกเหนือจากกรอบอัตรากำลังก็ให้ขออนุมัติเป็นกรณีพิเศษ

๖.๕ การขออนุมัติกำหนดตำแหน่งใหม่ ให้พิจารณาถึงเหตุผลและความจำเป็นในด้านปริมาณ และคุณภาพของงานเป็นสำคัญ โดยมีให้ขออนุมัติกำหนดตำแหน่งใหม่เพื่อเหตุผลด้านตัวบุคคล เช่น รับโอน โอน (ย้าย) เป็นต้น

๖.๖ การขออนุมัติกำหนดตำแหน่งใหม่ นอกจากจะพิจารณาเหตุผลด้านปริมาณงานและคุณภาพของงานแล้วให้คำนึงถึงจำนวนพนักงานจ้างที่ปฏิบัติงานในงานนั้นด้วย ทั้งนี้ เพื่อมิให้เกิดปัญหาคนล้นงานและเป็นการประหยัดงบประมาณรายจ่ายด้านบุคลากรขององค์การบริหารส่วนตำบลด้วย

๖.๗ การขออนุมัติกำหนดตำแหน่งใหม่ให้พิจารณาถึงความสำคัญ ความเหมาะสมและความถูกต้องของกรอบตำแหน่งนั้นด้วย โดยเฉพาะอย่างยิ่งควรจะให้ตำแหน่งในงานนั้นสามารถรองรับความก้าวหน้าของบุคลากรในงานนั้นได้

๖.๘ ก่อนที่องค์การบริหารส่วนตำบล จะขออนุมัติกำหนดตำแหน่งขึ้นใหม่ให้องค์การบริหารส่วนตำบลพิจารณาดำเนินการกับตำแหน่งที่ว่างและมีความจำเป็นน้อยเสียก่อน โดยการตัดโอนอัตราตำแหน่ง หรือการปรับปรุงการกำหนดตำแหน่งใหม่ให้เหมาะสมกับปริมาณงานและคุณภาพของงานโดยการเกลี่ยอัตราตำแหน่งไปไว้ในงานที่มีความสำคัญและจำเป็นเร่งด่วนมาก

๗. กรณีองค์การบริหารส่วนตำบลมีความจำเป็นต้องปรับปรุงแผนอัตรากำลังพนักงานส่วนตำบล ในระหว่างที่ยังไม่ครบกำหนดระยะเวลาของแผน ยกตัวอย่างเช่น อำนาจหน้าที่ภารกิจความรับผิดชอบของ องค์การบริหารส่วนตำบลเปลี่ยนแปลงไปอย่างมากหรือมีการถ่ายโอนบุคลากรจากส่วนกลางมาสู่องค์การบริหารส่วนตำบลเป็นจำนวนมาก องค์การบริหารส่วนตำบลอาจปรับปรุงแผนอัตรากำลังได้ตามความเหมาะสม โดยความเห็นชอบของคณะกรรมการพนักงานส่วนตำบล (ก.อบต.จังหวัด)

ทั้งนี้ ตั้งแต่บัดนี้เป็นต้นไป

สั่ง ณ วันที่ ๑๐ สิงหาคม พ.ศ.๒๕๖๐



(นายนิรัตน์ พลันการ)

รองนายกองค์การบริหารส่วนตำบล รักษาราชการแทน

นายกองค์การบริหารส่วนตำบลมะรุ่ย

รายงานการประชุมคณะกรรมการจัดทำ(ร่าง)แผนอัตรากำลัง ๓ ปี
ขององค์การบริหารส่วนตำบลมะรุ่ย ประจำปีงบประมาณ พ.ศ. ๒๕๖๑ - ๒๕๖๓
วันศุกร์ที่ ๒๔ เดือน สิงหาคม พ.ศ. ๒๕๖๐
ณ ห้องประชุมสภาองค์การบริหารส่วนมะรุ่ย

ผู้มาประชุม

- | | | |
|--------------------|----------------|---------------------|
| ๑. นายนิรัตน์ | ปลัดการ | ประธานกรรมการ |
| ๒. นางสาวเพ็ญศรี | ภูเกษมวารังกูร | กรรมการ |
| ๓. นางพรทิพย์ | ทูนพัฒน์ | กรรมการ |
| ๔. นายอร่าม | คำเลี้ยง | กรรมการ |
| ๕. นางสาวณัฐริณีย์ | มีมาก | กรรมการ |
| ๖. นางสาวศุจิรา | ชาญชยานนท์ | กรรมการและเลขานุการ |

เริ่มประชุมเวลา ๑๓.๓๐ น.

ระเบียบวาระที่ ๑ เรื่องประธานแจ้งที่ประชุมทราบ

- ไม่มี -

ระเบียบวาระที่ ๒ รับรองรายงานการประชุมครั้งที่แล้ว

- ไม่มี -

ระเบียบวาระที่ ๓ การพิจารณาจัดทำแผนอัตรากำลัง ๓ ปี ของ องค์การบริหารส่วนตำบลมะรุ่ย
ประจำปีงบประมาณ พ.ศ. ๒๕๖๑ - ๒๕๖๓

ประธานฯ ตามที่องค์การบริหารส่วนตำบลมะรุ่ย มีคำสั่งที่ ๒๓๙/๒๕๖๐ ลงวันที่ ๑๐ สิงหาคม ๒๕๖๐ เรื่อง
แต่งตั้งคณะกรรมการจัดทำ(ร่าง)แผนอัตรากำลัง ๓ ปี ประจำปีงบประมาณ พ.ศ. ๒๕๖๑ - ๒๕
๖๓ เพื่อจัดทำ วิเคราะห์ ทบทวน ปรับปรุง (ร่าง)แผนอัตรากำลัง ๓ ปี ขององค์การบริหารส่วนตำบล
มะรุ่ย โดยกำหนดจำนวนและตำแหน่งพนักงานส่วนตำบล พนักงานจ้าง ให้สอดคล้องกับภารกิจ
อำนาจ หน้าที่ ตามกฎหมายกำหนดแผนและขั้นตอนการกระจายอำนาจให้แก่องค์กรปกครองส่วน
ท้องถิ่น กฎหมายสภาตำบลและองค์การบริหารส่วนตำบล ลักษณะงานที่ต้องปฏิบัติ ความยาก
คุณภาพของงานและปริมาณงานของส่วนราชการต่างๆ จึงขอให้ท่านได้ช่วยแสดงความคิดเห็นและ
ดำเนินการพิจารณาอัตรากำลังของพนักงานที่จะต้องใช้ในสามปีข้างหน้า

เลขานุการฯ การจัดทำ(ร่าง)แผนอัตรากำลัง ๓ ปี สำหรับปีงบประมาณ ๒๕๖๑ - ๒๕๖๓ ขององค์การบริหาร
ส่วนตำบลมะรุ่ย มีวัตถุประสงค์เพื่อนำไปใช้เป็นเครื่องมือในการวางแผนการใช้อัตรากำลังคน การ
พัฒนาอัตรากำลังคน ให้สามารถดำเนินการตามภารกิจขององค์การบริหารส่วนตำบลมะรุ่ย ได้สำเร็จตาม

วัตถุประสงค์และเป็นไปอย่างมีประสิทธิภาพและประสิทธิผล โดยพิจารณาและคาดคะเนว่า ในอนาคตช่วงระยะเวลา ๓ ปีข้างหน้าจะมีการใช้อัตรากำลังข้าราชการ และพนักงานจ้าง ตำแหน่งใด จำนวนเท่าใด จึงจะเหมาะสมกับปริมาณงานและภารกิจของหน่วยงาน อีกทั้งเป็นการกำหนด ทิศทางและเป้าหมาย นอกจากนี้ยังสามารถใช้เป็นเครื่องมือในการควบคุมภาระค่าใช้จ่ายด้านการ บริหารงานบุคคลไม่ให้เกินกว่าร้อยละ ๔๐ ของงบประมาณรายจ่ายประจำปี ซึ่งขณะนี้ ใกล้เคียง กำหนดรอบระยะเวลาการใช้จ่ายอัตรากำลัง ๓ ปี ดังกล่าว ในวันที่ ๓๐ กันยายน ๒๕๖๐ แล้ว ดังนั้นเพื่อให้การบริหารงานบุคคลของหน่วยงานเป็นไปอย่างต่อเนื่อง จึงได้มีการพิจารณาจัดทำ(ร่าง) แผนอัตรากำลัง ๓ ปี สำหรับปีงบประมาณ ๒๕๖๑ - ๒๕๖๓ ได้สรุปเอกสารและตารางการ วิเคราะห์การกำหนดตำแหน่งของรอบปีงบประมาณ ๒๕๖๑ - ๒๕๖๓ ให้ท่านพิจารณาเพื่อเป็น แนวทางในการพิจารณาดำเนินการต่อไป

นางสาวณัฐริณี มีมาก การวิเคราะห์การกำหนดตำแหน่งสำหรับปีงบประมาณ ๒๕๖๑ - ๒๕๖๓ เพื่อเป็นแนวทางให้ คณะกรรมการพิจารณา โดยได้ทำการวิเคราะห์ภารกิจ ปริมาณงาน จัดทำโครงสร้างอัตรากำลังใหม่ จากการหารือกับผู้บริหาร พนักงานส่วนตำบลของแต่ละส่วนราชการ เพื่อประมาณการใช้จ่าย แผนอัตรากำลังพนักงานส่วนตำบล และพนักงานจ้างในอนาคต ระยะเวลา ๓ ปีต่อไปข้างหน้า เพื่อให้ เหมาะสมกับภารกิจปริมาณงานและคุ้มค่าต่อการใช้จ่ายงบประมาณขององค์การบริหารส่วนตำบล โดยนำผลการวิเคราะห์ตำแหน่งมากรอกข้อมูลลงใน(ร่าง)แผนอัตรากำลัง ๓ ปี พ.ศ. ๒๕๖๑ - ๒๕ ๖๓ จึงขอให้กรรมการทุกท่านได้ช่วยกันพิจารณาความเหมาะสม เพื่อไม่ให้กระทบต่อการบริหารงาน บุคคลและงบประมาณที่จะต้องใช้ในแต่ละปี โดยมีรายละเอียดดังนี้

ส่วนราชการ	กรอบ อัตรากำลัง เดิม	กรอบอัตรากำลังที่คาดว่าจะต้องใช้ในช่วง ระยะเวลา ๓ ปีข้างหน้า			อัตรากำลังคน เพิ่ม / ลด			หมายเหตุ
		๒๕๖๑	๒๕๖๒	๒๕๖๓	๒๕๖๑	๒๕๖๒	๒๕๖๓	
ปลัดองค์การบริหารส่วนตำบล (นักบริหารงานท้องถิ่น ระดับต้น)	๑	๑	๑	๑	-	-	-	
สำนักปลัด อบต.								
หัวหน้าสำนักปลัด (นักบริหารงานทั่วไป ระดับต้น)	๑	๑	๑	๑	-	-	-	
นักพัฒนาชุมชน (ชก.)	๑	๑	๑	๑	-	-	-	
นักวิชาการสาธารณสุข (ปก.)	๑	๑	๑	๑	-	-	-	
นักวิเคราะห์นโยบายและแผน (ปก.)	๑	๑	๑	๑	-	-	-	
นิติกร (ปก./ชก.)	๑	๑	๑	๑	-	-	-	ว่าง
นักทรัพยากรบุคคล (ปก/ชก.)	๑	๑	๑	๑	-	-	-	ว่าง
เจ้าพนักงานธุรการ (ปง.)	๑	๑	๑	๑	-	-	-	
เจ้าพนักงานป้องกันและบรรเทาสาธารณภัย (ปง.)	๑	๑	๑	๑	-	-	-	
พนักงานจ้างตามภารกิจ								
ผู้ช่วยนักพัฒนาชุมชน	๑	๑	๑	๑	-	-	-	

ส่วนราชการ	กรอบ อัตรา กำลัง เดิม	กรอบอัตราตำแหน่งที่คาดว่าจะต้องใช้ในช่วง ระยะเวลา ๓ ปีข้างหน้า			อัตรากำลังคน เพิ่ม / ลด			หมายเหตุ
		๒๕๖๑	๒๕๖๒	๒๕๖๓	๒๕๖๑	๒๕๖๒	๒๕๖๓	
ผู้ช่วยเจ้าพนักงานธุรการ	๑	๑	๑	๑	-	-	-	
พนักงานขับเครื่องจักรกลขนาดเบา (รถบรรทุกน้ำ)	๑	๑	๑	๑	-	-	-	
พนักงานขับรถยนต์	-	๑	๑	๑	+๑	-	-	ว่าง
พนักงานจ้างทั่วไป								
คนสวน	๑	๑	๑	๑	-	-	-	
ยาม	๑	๑	๑	๑	-	-	-	
ภารโรง	๑	๑	๑	๑	-	-	-	
คนงานทั่วไป	๑	๑	๑	๑	-	-	-	
คนงานประจำรถบรรทุกน้ำ	๑	๑	๑	๑	-	-	-	
กองคลัง								
ผู้อำนวยการกองคลัง (นักบริหารงานการคลัง ระดับต้น)	๑	๑	๑	๑	-	-	-	
หัวหน้าฝ่ายการเงิน (นักบริหารงานการคลัง ระดับต้น)	๑	-	-	-	-๑	-	-	ยุบเลิก
นักวิชาการเงินและบัญชี (ชก.)	๑	๑	๑	๑	-	-	-	
เจ้าพนักงานธุรการ(ชง.)	๑	๑	๑	๑	-	-	-	
เจ้าพนักงานพัสดุ (พง.)	๑	๑	๑	๑	-	-	-	
เจ้าพนักงานการเงินและบัญชี (พง./ชง.)	๑	๑	๑	๑	-	-	-	ว่าง
เจ้าพนักงานจัดเก็บรายได้ (พง./ชง.)	๑	๑	๑	๑	-	-	-	
พนักงานจ้างตามภารกิจ								
ผู้ช่วยเจ้าพนักงานจัดเก็บรายได้	๑	๑	๑	๑	-	-	-	
ผู้ช่วยเจ้าพนักงานการเงินและบัญชี	๑	-	-	-	-๑	-	-	ยุบเลิก
ผู้ช่วยเจ้าพนักงานพัสดุ	๑	๑	๑	๑	-	-	-	
กองช่าง								
ผู้อำนวยการกองช่าง (นักบริหารงานช่าง ระดับต้น)	๑	๑	๑	๑	-	-	-	
นายช่างโยธา (ชง.)	๑	๑	๑	๑	-	-	-	
เจ้าพนักงานการประปา (พง./ชง.)	๑	๑	๑	๑	-	-	-	ว่าง
พนักงานจ้างตามภารกิจ								
พนักงานผลิตน้ำประปา	๓	๓	๓	๓	-	-	-	
ผู้ช่วยนายช่างโยธา	๑	๑	๑	๑	-	-	-	
ผู้ช่วยนายช่างไฟฟ้า	๑	๑	๑	๑	-	-	-	
พนักงานขับเครื่องจักรกลขนาดเบา (รถบรรทุกขยะ)	๑	๑	๑	๑	-	-	-	
คนงานประจำรถบรรทุกขยะ	๒	๒	๒	๒	-	-	-	
พนักงานจ้างทั่วไป								
พนักงานผลิตน้ำประปา	๑	๑	๑	๑	-	-	-	

ส่วนราชการ	กรอบ อัตรา กำลัง เดิม	กรอบอัตราตำแหน่งที่คาดว่าจะต้องใช้ในช่วง ระยะเวลา ๓ ปีข้างหน้า			อัตรากำลังคน เพิ่ม / ลด			หมายเหตุ
		๒๕๖๑	๒๕๖๒	๒๕๖๓	๒๕๖๑	๒๕๖๒	๒๕๖๓	
กองการศึกษา ศาสนาและวัฒนธรรม								
ผู้อำนวยการกองการศึกษา ศาสนาและวัฒนธรรม (นักบริหารงานการศึกษา ระดับต้น)	๑	๑	๑	๑	-	-	-	ว่าง
นักวิชาการศึกษา (ปก./ชก.)	๑	๑	๑	๑	-	-	-	ว่าง
พนักงานจ้างทั่วไป								
ผู้ดูแลเด็ก	๑	๑	๑	๑	-	-	-	
ถ่ายโอน (อุดหนุนจากรัฐ)								
ครู อันดับ คศ.๑	๒	๒	๒	๒	-	-	-	
ผู้ดูแลเด็ก	๑	๒	๒	๒	-	-	-	
รวม	๔๗	๔๕	๔๕	๔๕	-๒	-	-	

ประธานฯ มีใครแสดงความคิดเห็นเพิ่มเติมบ้างครับ

นางพรทิพย์ ทุณพัฒน์ เพื่อลดภาระค่าใช้จ่ายด้านการบริหารงานบุคคลตาม มาตรา ๓๕ แห่งพระราชบัญญัติระเบียบบริหารงานบุคคลส่วนท้องถิ่น พ.ศ.๒๕๔๒ กองคลัง มีการยุบเลิกตำแหน่ง ๒ ตำแหน่งค่ะ คือ ๑. หัวหน้าฝ่ายการเงิน(นักบริหารงานการคลัง ระดับต้น) ๒.ผู้ช่วยเจ้าพนักงานการเงินและบัญชี ค่ะ

ประธานฯ มีใครแสดงความคิดเห็นเพิ่มเติมบ้างครับ

ที่ประชุม -ไม่มี-

ประธานฯ เมื่อไม่มีใครเสนอเรื่องใดเพิ่มเติม กระผมขอมติที่ประชุมว่าเห็นชอบตามที่นางพรทิพย์ ทุณพัฒน์เสนอหรือไม่

ที่ประชุม มีมติเห็นชอบเป็นเอกฉันท์ ตามที่นางพรทิพย์ ทุณพัฒน์ เสนอ

ประธานฯ มีใครแสดงความคิดเห็นเพิ่มเติมบ้างครับ

ที่ประชุม -ไม่มี-

ประธานฯ เมื่อไม่มีใครเสนอเรื่องใดเพิ่มเติม กระผมขอมติที่ประชุมว่าเห็นชอบ ในการจัดทำ(ร่าง)แผนอัตรากำลัง ๓ ปี ในรอบปีงบประมาณ พ.ศ.๒๕๖๑ - ๒๕๖๓ หรือไม่ครับ

ที่ประชุม มีมติเห็นชอบเป็นเอกฉันท์ในการจัดทำ(ร่าง)แผนอัตรากำลัง ๓ ปี ประจำปีงบประมาณ พ.ศ.๒๕๖๑ - ๒๕๖๓

ประธานฯ ดังนั้นให้ เลขฯดำเนินการจัดทำ(ร่าง)แผนอัตรากำลัง ๓ ปี ประจำปีงบประมาณ พ.ศ.๒๕๖๑ - ๒๕๖๓ เป็นรูปเล่ม เพื่อเสนอให้คณะกรรมการพนักงานส่วนตำบลจังหวัดพังงา (ก.อบต.จังหวัดพังงา) ได้พิจารณาให้ความเห็นชอบ และเมื่อได้รับความเห็นชอบแล้ว นายกองค้การบริหารส่วนตำบลมะรุ่ย จะได้ประกาศใช้แผนอัตรากำลัง ๓ ปี ประจำปีงบประมาณ พ.ศ.๒๕๖๑ - ๒๕๖๓ ต่อไป

ประธานฯ มีใครเสนอเรื่องใดเพิ่มเติมบ้างหรือไม่ครับ

ที่ประชุม - ไม่มี-

ระเบียบวาระที่ ๔

เรื่องอื่น ๆ

-ไม่มี-

ประธานฯ

เมื่อไม่มีใครเสนอเรื่องใดเพิ่ม กระผมขอขอบคุณทุกท่านที่เข้าร่วมประชุมและดำเนินการประชุม
เป็นไปด้วยความเรียบร้อย ขอขอบคุณครับ ขอปิดประชุม

ปิดประชุมเวลา

๑๖.๓๐ น.

(ลงชื่อ)



ผู้บันทึกรายงานการประชุม

(นางสาวศุจิรา ชาญชฎานนท์)

กรรมการและเลขานุการ

(ลงชื่อ)



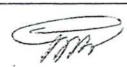

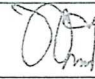

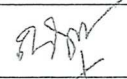
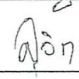
ผู้ตรวจรายงานการประชุม

(นายนิรัตน์ พลันการ)

ประธานกรรมการ

รายชื่อผู้เข้าร่วมประชุม
 คณะกรรมการจัดทำแผนอัตรากำลัง ๓ ปี ประจำปีงบประมาณ ๒๕๖๑-๒๕๖๓
 ในวันที่ ๒๔ สิงหาคม ๒๕๖๐ เวลา ๑๓.๓๐ น.
 ณ ห้องประชุมองค์การบริหารส่วนตำบลมะรุ่ย

รายชื่อผู้มาประชุม

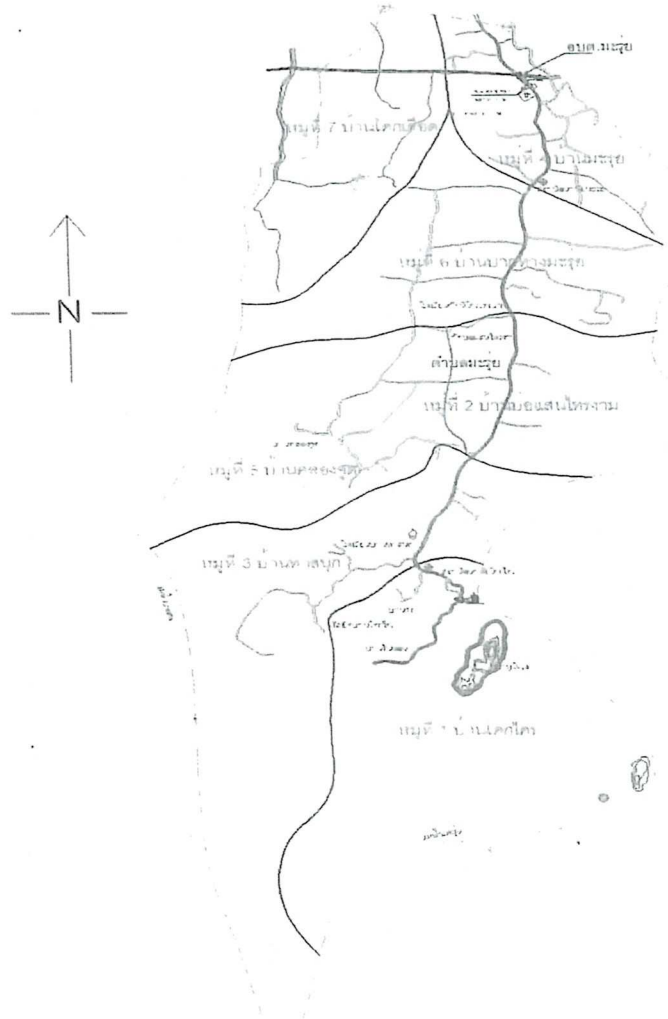
ลำดับ ที่	ชื่อ-สกุล	ตำแหน่ง	ลายมือชื่อ	หมายเหตุ
1	นายนิรัตน์ พัดนการ	ประธานกรรมการ		
2	นางส.เพ็ญศรี อภิธรรมการ	กรรมการ		
3	นางพรทิพย์ คุณพัฒน์	กรรมการ		
4	นายพรวิทย์ สุนทรวิชัย	กรรมการ		
5	น.ส.ศิริกัญญา สีมาน	กรรมการ		
6	น.ส.ศิริกัญญา สีมาน	กรรมการและเลขานุการ		



ข้อบัญญัติองค์การบริหารส่วนตำบลมะรุ่ย

เรื่อง

งบประมาณรายจ่ายประจำปีงบประมาณ พ.ศ. ๒๕๖๐





ประกาศองค์การบริหารส่วนตำบลมะรุ่ย
เรื่อง การประกาศใช้ข้อบัญญัติงบประมาณรายจ่ายประจำปีงบประมาณ พ.ศ. ๒๕๖๐


.....

ตามที่องค์การบริหารส่วนตำบลมะรุ่ย ได้ดำเนินการจัดทำร่างข้อบัญญัติงบประมาณรายจ่ายประจำปีงบประมาณ พ.ศ. ๒๕๖๐ สภากององค์การบริหารส่วนตำบลมะรุ่ย ได้พิจารณาเห็นชอบร่างข้อบัญญัติฯ เมื่อการประชุมสภา สมัยสามัญ สมัยที่ ๓ ครั้งที่ ๑ เมื่อวันที่ ๑๕ สิงหาคม พ.ศ. ๒๕๕๙ และการประชุมสภา สมัยสามัญ สมัยที่ ๓ ครั้งที่ ๒ เมื่อวันที่ ๒๖ สิงหาคม ๒๕๕๙ และได้เสนอร่างข้อบัญญัติฯ ต่อนายอำเภอ เพื่อพิจารณาอนุมัติแล้ว นั้น

บัดนี้ นายอำเภอทับปุดได้ลงนามอนุมัติ และนายกององค์การบริหารส่วนตำบลมะรุ่ยได้ลงนามในข้อบัญญัติงบประมาณรายจ่ายประจำปีงบประมาณ พ.ศ. ๒๕๖๐ เรียบร้อยแล้ว เมื่อวันที่ ๑๖ กันยายน พ.ศ. ๒๕๕๙

จึงประกาศให้ทราบโดยทั่วกัน

ประกาศ ณ วันที่ ๑๖ กันยายน พ.ศ. ๒๕๕๙


(นายบำรุง พลทวี)

นายกององค์การบริหารส่วนตำบลมะรุ่ย

ค่าแถลงงบประมาณ
 ประจำปีงบประมาณ พ.ศ. 2560
 องค์การบริหารส่วนตำบลมะรุ่ย
 อำเภอทับปุด จังหวัดพังงา

2.1 รายรับ

รายรับ	รายรับจริง ปี พ.ศ.2558	ประมาณการ ปี พ.ศ.2559	ประมาณการ ปี พ.ศ. 2560
รายได้จัดเก็บเอง			
หมวดภาษีอากร	453,289.87	427,500.00	460,000.00
หมวดค่าธรรมเนียม ค่าปรับ และใบอนุญาต	148,501.40	119,000.00	148,000.00
หมวดรายได้จากทรัพย์สิน	110,696.50	90,000.00	100,000.00
หมวดรายได้จากสาธารณูปโภคและการพาณิชย์	423,799.00	900,000.00	700,000.00
หมวดรายได้เบ็ดเตล็ด	23,420.00	1,500.00	20,500.00
หมวดรายได้จากทุน	-	2,000.00	1,500.00
รวมรายได้จัดเก็บเอง	1,159,706.77	1,540,000.00	1,430,000.00
รายได้ที่รัฐบาลเก็บแล้วจัดสรรให้องค์กรปกครองส่วนท้องถิ่น			
หมวดภาษีจัดสรร	14,763,493.41	13,860,000.00	14,670,000.00
รวมรายได้ที่รัฐบาลเก็บแล้วจัดสรรให้องค์กรปกครองส่วนท้องถิ่น	14,763,493.41	13,860,000.00	14,670,000.00
รายได้ที่รัฐบาลอุดหนุนให้องค์กรปกครองส่วนท้องถิ่น			
หมวดเงินอุดหนุนทั่วไป	7,339,381.00	7,600,000.00	16,600,000.00
รวมรายได้ที่รัฐบาลอุดหนุนให้องค์กรปกครองส่วนท้องถิ่น	7,339,381.00	7,600,000.00	16,600,000.00
รวม	23,262,581.18	23,000,000.00	32,700,000.00

คำแถลงงบประมาณ
ประกอบงบประมาณรายจ่ายประจำปีงบประมาณ พ.ศ. 2560
องค์การบริหารส่วนตำบลมะรุ่ย
อำเภอทับปุด จังหวัดพังงา

2.2 รายจ่าย

รายจ่าย	รายจ่ายจริง ปี พ.ศ.2558	ประมาณการ พ.ศ.2559	ประมาณการ พ.ศ.2560
จ่ายจากงบประมาณ			
งบกลาง	923,432.00	1,332,360.00	9,686,280.00
งบบุคลากร (หมวดเงินเดือน ค่าจ้างประจำ และค่าจ้างชั่วคราว)	8,003,555.00	9,137,940.00	11,102,520.00
งบดำเนินงาน (หมวดค่าตอบแทน วัสดุและวัสดุ และหมวดค่าสาธารณูปโภค)	4,807,489.89	7,648,700.00	8,009,900.00
งบลงทุน (หมวดค่าครุภัณฑ์ ที่ดินและสิ่งก่อสร้าง)	6,616,550.54	718,000.00	395,800.00
งบรายจ่ายอื่น (หมวดรายจ่ายอื่น)	18,787.00	70,000.00	80,000.00
เงินอุดหนุน (หมวดเงินอุดหนุน)	2,152,621.50	4,093,000.00	3,425,500.00
รวมจ่ายจากงบประมาณ	22,522,435.93	23,000,000.00	32,700,000.00
รวม	22,522,435.93	23,000,000.00	32,700,000.00

แบบแสดงเหตุผลในการขอกำหนดตำแหน่งเพิ่ม/ยุบเลิก ในปี ๒๕๖๑-๒๕๖๓

ที่	ชื่อส่วนราชการ	กำหนดตำแหน่งครั้งนี้		ชื่อตำแหน่ง	ประเภท	ระดับ	ปีงบประมาณ	เหตุผลและความจำเป็น
		กำหนดใหม่	ยุบเลิก					
๑	กองคลัง		/	หัวหน้าฝ่ายการเงิน (นักบริหารงานคลัง)	พนักงานส่วนตำบล	ต้น	๒๕๖๑	เพื่อลดภาระค่าใช้จ่ายการบริหารงานบุคคลตาม มาตรา ๓๕ แห่งพระราชบัญญัติระเบียบบริหารงาน บุคคลส่วนท้องถิ่น พ.ศ.๒๕๕๒
๒	กองคลัง		/	ผู้ช่วยเจ้าหน้าที่การเงินและบัญชี	พนักงานจ้างตามภารกิจ	-	๒๕๖๑	เพื่อลดภาระค่าใช้จ่ายการบริหารงานบุคคลตาม มาตรา ๓๕ แห่งพระราชบัญญัติระเบียบบริหารงาน บุคคลส่วนท้องถิ่น พ.ศ.๒๕๕๒

ลงชื่อ 

(นางสาวเพ็ญศรี ภูเกษมวารงูร)

ปลัดองค์การบริหารส่วนตำบลมจรูญ

ลงชื่อ 

(นายนิรัตน์ พลันการ)

รองนายกองค์การบริหารส่วนตำบล รักษาการแทน

นายกองค์การบริหารส่วนตำบลมจรูญ

สรุปข้อมูลการจัดทำร่างแผนอัตราค่าจ้าง ๓ ปี (ปีงบประมาณ ๒๕๖๑ - ๒๕๖๓)
 ตามหนังสือสั่งการสำนักงาน ก.จ. ก.พ. และ ก.อบต ที่ มท ๐๘๐๙.๒๓/๖ ๕๓ ลงวันที่ ๕ กรกฎาคม ๒๕๖๐

ชื่อ อปท.	บทวิเคราะห์ อำนาจหน้าที่ และภารกิจ (แผน อัตราค่าจ้าง)	บทวิเคราะห์ กำลังคน	การกำหนด ตำแหน่งในแผน อัตราค่าจ้าง	ใช้ตราเงินเดือน บัญชี ๕	การใช้จ่ายตามบุคลากร ม.๓๕ (ไม่เกินร้อยละ ๕๐)			รายละเอียดอื่น ๆ ตามแนวทาง ก.กลาง กำหนด	หมายเหตุ
					ปี ๒๕๖๑	ปี ๒๕๖๒	ปี ๒๕๖๓		
อปท. มะรุ่ย	✓	✓	✓	✓	๓๐.๗๖	๓๐.๒๘	๒๘.๗๘		

ผู้รับรองข้อมูล



ลงชื่อ

(นายนิติรัตน์ เพลินการ)

รองนายกองค์การบริหารส่วนตำบล รักษาการแทน
 นายกองค์การบริหารส่วนตำบลมะรุ่ย